

BALADE
DANS LES
QUARTIERS
DE CAEN



SAINT-JULIEN

Le faubourg historique

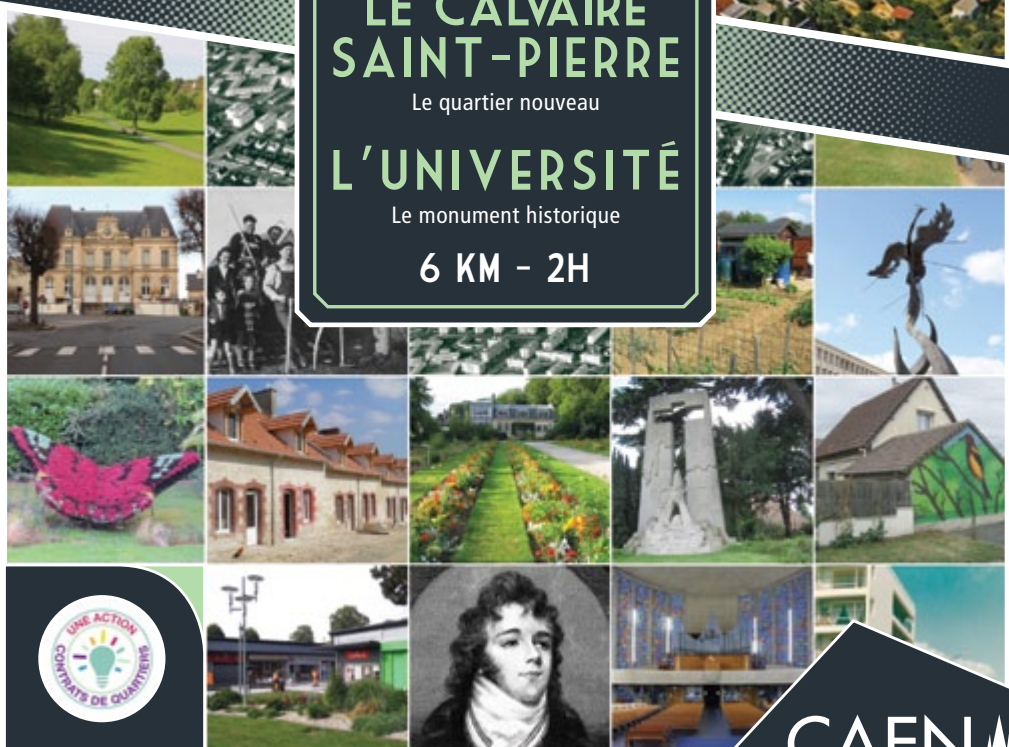
LE CALVAIRE
SAINT-PIERRE

Le quartier nouveau

L'UNIVERSITÉ

Le monument historique

6 KM - 2H



HISTOIRE DES QUARTIERS

LE MOT DU MAIRE

Faire découvrir leur quartier autrement, telle était l'ambition des habitants des secteurs Saint-Julien, Calvaire Saint-Pierre et Université.

Sites incontournables, clins d'œil anecdotiques, patrimoine historique..., les habitants vous proposent une visite insolite, une découverte qui s'adresse aussi bien aux touristes de passage qu'aux Caennais.

Réalisé dans le cadre des «contrats de quartier», cet ouvrage est une initiative des conseillers de quartier que je souhaite féliciter pour leur engagement et la qualité de leur travail. En fins connaisseurs de leur lieu de vie, ils affichent des réelles ambitions pour leur quartier et proposent des projets fédérateurs et répondant à des problématiques du quotidien mais aussi plus larges comme le prouve ce document.

Joël Bruneau
Maire de Caen

LE MOT DU VICE-PRÉSIDENT

Consacré à l'histoire et au patrimoine des quartiers Calvaire st Pierre / Université / St Julien, ce livret vous entraîne dans une randonnée pédestre à la découverte de lieux et monuments méconnus et parfois insolites.

À travers ce guide initié par les membres du Conseil de Quartier Citoyen, nous avons souhaité vous faire partager la richesse de notre patrimoine local et vous faire découvrir au fil de vos pas son bâti monumental et historique, son habitat de caractère et les traces laissées par les femmes et les hommes qui ont façonné Caen.

Nous espérons, amis promeneurs, que ce parcours vous apportera connaissance et enrichissement et vous procurera autant de plaisir que nous en avons éprouvé à l'élaborer.

Hervé Le Gal
Vice-président du Conseil de Quartier Citoyen

REMERCIEMENTS

- À Tess, pour son dessin de « Papillon et coccinelle »
- À l'École élémentaire « Les Vikings »
- Aux habitants des Quartiers Calvaire Saint-Pierre / Université / Saint-Julien
- À l'Asso CQ2 pour son exposition « Paroles, paroles : mémoire du quartier de 1950 à nos jours »
- À Jacques DESLANDES, Francis LANOË et François ROBINARD, auteurs de «La route de Creully et le lotissement Saint-Julien, les anciens jeunes vous racontent leur histoire»
- À l'Université Caen-Normandie

LIVRET RÉALISÉ PAR

JOVENIN Fabrice (réfèrent du projet), CARIN Cécile, DENIS Philippe, FERON Marie-France, FRANCOIS Pierre, GRIVEAU Anne-Marie, HINARD Mylène, HOUEIX Aurélien, INJENARI Antoinette, LARMOIRE Corinne, LATOUR Pierre, LATOUR Valérie, LE GAL Hervé, LEMONNIER Serge, RENARD Jean-Pierre, SGORBINI Béatrice, SOUQUIERES Geneviève, TESSIER Annie

Cette partie de la ville rassemble plusieurs quartiers qui ont des histoires différentes. Cette brochure vous propose de les visiter et de les découvrir : Saint Julien, Calvaire Saint Pierre, Université.



SAINT-JULIEN

LE FAUBOURG HISTORIQUE

Le quartier Saint Julien est un très vieux quartier de Caen (plus vieux que les quartiers du centre).

Il ne reste plus grand-chose de ce quartier historique, très affecté par les bombardements de 1944. L'activité ancienne qui le caractérise est l'extraction de la pierre de Caen, dont on voit partout la trace des fronts de taille.



LE CALVAIRE ST-PIERRE

LE QUARTIER NOUVEAU

Suite à la Reconstruction, la ville de Caen s'est déployée sur sa périphérie avec des programmes immobiliers chargés d'accueillir toute la nouvelle population profitant de la croissance économique caennaise.

Le quartier du Calvaire Saint-Pierre fait partie de ce mouvement, achevé au début des années 60.



L'UNIVERSITÉ

LE MONUMENT HISTORIQUE

Détruite pendant la guerre, la vieille université de Caen se trouvait en centre-ville, derrière la place Saint-Sauveur. Après la guerre, les Caennais ont tenu à retrouver leur université plus grande, plus belle, dans un espace libre qui lui permet de disposer d'un campus. C'est aussi un quartier d'habitations qui va se construire entre l'université et l'avenue de la Délivrande.

 6 KM - 2H - 13 SITES



Il faut suivre le logo et les flèches pour trouver les 13 sites du parcours.



Les photos marquées de ce symbole sont des détails à retrouver dans le paysage !
Ouvrez l'oeil !



LE CIMETIÈRE PROTESTANT

On trouve le cimetière protestant dans l'enceinte de l'université.

Très abîmé par le temps et les suites de la guerre, il fait partie de ces petits « cimetières dormants » que l'on trouve à Caen.

On y trouve la tombe de Brummell, le « roi des dandys », qui régna sur le bon goût et la mode à Londres au début du 19^{ème} siècle.

À 200 m du Phénix
Rue du Magasin à Poudre



George Brummell, le roi des Dandys



Criblé de dettes, le beau Brummell mourut à Caen en 1840. La stèle qui marque sa tombe est récente.



L'ÉGLISE SAINT-JULIEN

Elle a « émigré » au coeur du quartier. Elle était située historiquement au niveau des fossés Saint-Julien. Cette implantation était très ancienne. Il existait un oratoire Saint-Julien au 8^{ème} siècle à cet endroit.

Maintenant l'église est située au coeur du quartier et a été conçue par Henry Bernard, l'architecte de l'Université.

Achevée en 1963, elle est classée monument historique. Sa forme de mandorle (forme d'amande), son orgue, sa lumière diffusée par 4 500 petits vitraux en forme de losange en font un bâtiment original et surprenant.

À 600 m du cimetière protestant
Rue Malfilâtre

VOIR PLAN
p 5



Henry Bernard, l'architecte de l'Université



© Christian Guibout

© Fonds Henry Bernard, ADU, CP Paris



LE JARDIN DES PLANTES

Le jardin des plantes de Caen est l'un des plus anciens de France. Il est initié par François Marescot dès 1689 et prend place dans une ancienne carrière de pierres.

Trois arbres remarquables y sont visibles parmi une collection impressionnante et ancienne :

- 1 Le Séquoia géant**
Sequoiadendron giganteum
Arbre californien d'origine et planté en 1890, qui possède un paratonnerre en haut de ses 35 mètres.
- 2 Le Sophora du Japon**
Styphnolobium japonicum
ou « arbre à miel » planté en 1850.
- 3 Un Cryptomère du Japon**
Cryptomeria japonica
planté en 1870 et haut de 20 mètres.
- 4** Depuis les années 70, la pelouse au bout de l'allée centrale accueille une composition florale célèbre : un papillon réalisé en mosaïque de fleurs.

À 100 m de l'église Saint-Julien
Avenue de Courseulles

VOIR PLAN
p 5



4



François Truffaut y a tourné des scènes de son film *La chambre verte* en 1977.

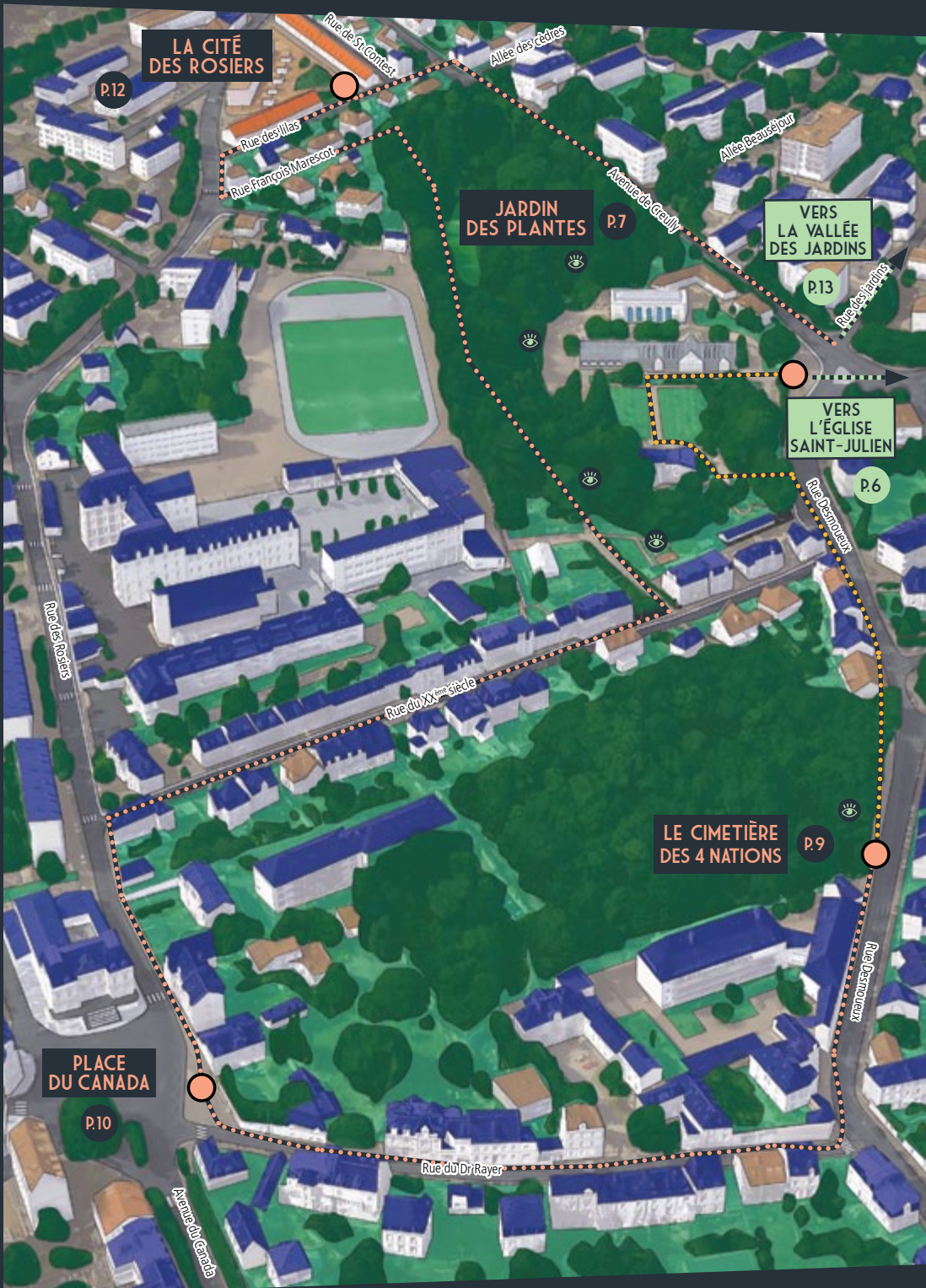
LE CIMETIÈRE DES QUATRE NATIONS

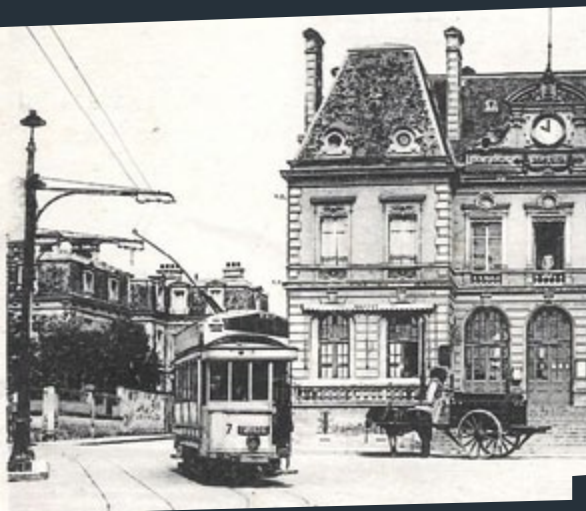
C'est le deuxième cimetière dormant du parcours. Il regroupait les cimetières de quatre paroisses du centre-ville (Saint-Étienne le Vieux, Saint-Sauveur du Marché, Notre-Dame de Froide Rue et Saint-Julien).

En 1780, les cimetières qui se trouvaient initialement à proximité des églises sont déménagés à cet endroit. Après la guerre, ce cimetière est à son tour déclassé et se transforme en petit parc urbain plein de charme et de nostalgie.

Parmi les « morts célèbres » on y retrouve Michel Moulin, dit « Michelot » capitaine chouan et Guillaume Trebutien, archéologue, éditeur et philologue orientaliste. Il publia des ouvrages de son ami Barbey d'Aurevilly et notamment « du dandysme et George Brummell » en 1845, le fameux Brummell du cimetière protestant.

À 300 m du jardin des plantes
Rue Desmoueux





1884



Gare Saint-Martin - Caen - Vue prise du pensionnat



2017

Rue des rosiers - Caen - Vue prise de l'Institut Saint-Joseph

LA PLACE DU CANADA

Avant 1948, la place s'appelait « Place de la gare Saint-Martin ». Le nouveau nom lui est donné en mémoire du régiment canadien de la Chaudière qui participa à la libération de Caen.

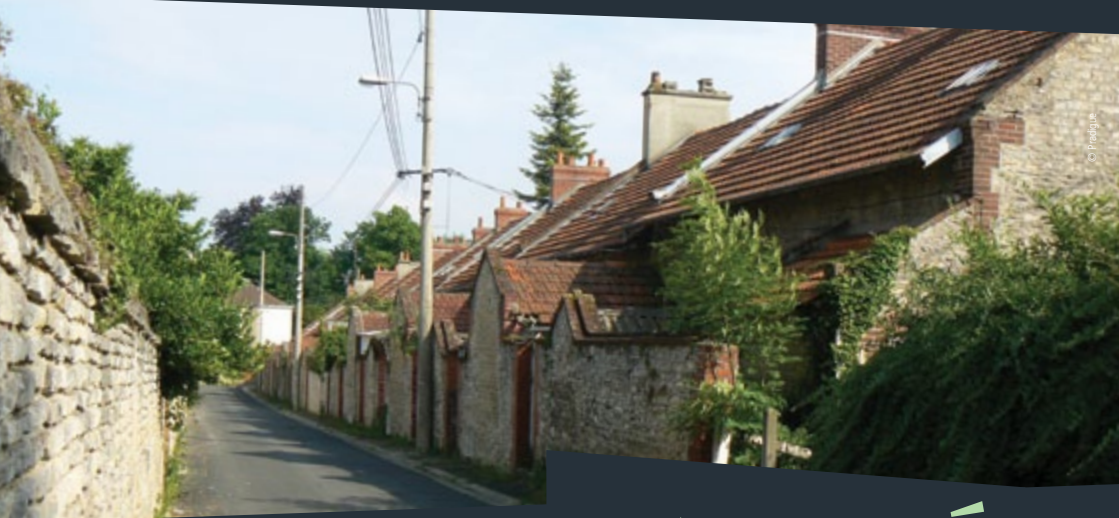
La gare Saint-Martin marque la présence du train qui relia jusqu'en 1952, Caen à Courseulles (en passant par Douvres, Luc, Lion-sur-mer...). La ligne a été exploitée par la compagnie des Chemins de Fer de Caen à la Mer, puis les Courriers Normands.

Dans la première partie de son exploitation (avant les années 20), cette ligne reliant la côte de Nacre et Douvres au cœur de Caen sera un vrai succès

Mise en service en 1876, la gare sera elle construite plus tard en 1884. Sur l'emplacement des voies seront construits des logements sociaux.

À 400 m du cimetière des 4 nations





LA CITÉ DES ROSIERS

Cette petite cité ouvrière est la plus ancienne de Caen (début des constructions en 1908). Ce sont les premiers HBM caennais (Habitations Bon Marché), ancêtres des HLM..

Cette cité est ce que l'on appelle une cité jardin où chaque locataire dispose d'un petit jardin. Dans l'esprit de l'époque, ce jardin était censé être un jardin potager qui améliorerait l'ordinaire des habitants.

Cette petite cité jardin a échappé in-extremis à la démolition, elle est aujourd'hui restaurée et protégée par une inscription aux monuments historiques.

À 850 m de la gare Saint-Martin
Rue des rosiers



LA VALLÉE DES JARDINS

La vallée des jardins est un parc municipal. Il a été aménagé en 1984 dans une ancienne prairie naturelle appartenant au domaine d'une exploitation agricole : la ferme Vimard.

Il s'étend sur 11 hectares, sa configuration est en partie liée à la présence là aussi de carrières de pierres.

Plusieurs paysages s'y succèdent :

- Un arboretum le long du boulevard Jean Moulin (bouleaux, viornes, rosiers...). Le principe de cet arboretum étant de multiplier les effets décoratifs des feuilles, des floraisons ou des écorces.
- Une prairie composée de pelouses rustiques délimitées par des haies basses d'aubépine blanche et de sureaux.
- Une collection de plantes vivaces (pivoines, hémérocailles...), collection protégée par l'ancien front de taille de la carrière formant une petite falaise.

On trouve dans la vallée un parcours ludique de Disc-golf, jeu qui reprend les règles du golf mais avec des lancers de frisbee. On effectue le parcours en atteignant une série de cibles.

À 1 km de la cité des Rosiers
Rue des jardins



Ancien front de taille de la carrière formant une petite falaise



© BR



LES JARDINS FAMILIAUX

Partout en France à la fin du 19^{ème} siècle se développent des jardins familiaux (on parle alors de jardins ouvriers) qui permettent un complément alimentaire souvent conséquent pour des populations modestes.

Les jardins familiaux du Calvaire Saint-Pierre sont les héritiers de cette histoire, ils sont toujours partagés entre les adhérents qui se voient attribuer une parcelle, prioritairement aux familles nombreuses vivant dans des logements collectifs.

À 800 m de la Vallée des Jardins
Rue Père Sanson



L'association des jardins familiaux gère ainsi 36 jardins au Calvaire Saint-Pierre.



LE CENTRE COMMERCIAL DU CALVAIRE SAINT-PIERRE

La construction des ensembles HLM dans les années 50/60 reproduit des schémas typiques que l'on retrouve dans la plupart des aménagements de ce type avec en son sein un centre commercial.

Le principe est que les commerces sont séparés des habitations. Un ensemble de commerces est organisé en patio abrité de la pluie.

Réhabilité en 2010, le centre commercial du Calvaire Saint-Pierre compte un salon de coiffure, une librairie-tabac, une boucherie, un primeur, une boulangerie, une superette, la Poste, une auto-école ainsi qu'un imprimeur.

À 450 m des jardins familiaux
Rue de la Défense Passive



Statue du sculpteur grec Kyriocos Cabadakis symbolisant la paix réalisée dans le cadre de « À Caen la Paix » en 1991.



L'ÉGLISE SAINT-ANDRÉ

Elle est consacrée à Saint André, un apôtre qui aurait été crucifié sur une croix en X, d'où la présence de ce symbole sur la façade de l'église. Comme la plupart des églises construites à partir de l'après-guerre, la forme du bâtiment s'écarte des formes traditionnelles (comme c'était le cas pour Saint-Julien). Le clocher indépendant s'inspire de certains campaniles italiens, forme que l'on retrouve dans de nombreuses églises de la Reconstruction.

Les bancs ont été dessinés par M.Poulain habitant du quartier et enseignant au lycée Laplace. L'église est dotée d'un orgue créé par le facteur d'orgues, François Dupont, cet orgue est spécialement conçu pour l'esthétique baroque (Jean-Sébastien Bach par exemple).

À 250 m du Centre commercial
Avenue Professeur Horatio Smith





LES MAISONS CASTORS

Les castors sont un mouvement d'auto-construction coopérative, né après la seconde guerre mondiale en France et qui tente de répondre à l'intense crise du logement. Les castors s'organisent en association et mettent en commun leurs ressources financières et techniques pour acheter un terrain et y construire eux-mêmes leurs maisons en dehors des heures de travail. Les maisons étaient construites selon un plan type et devaient respecter un plan d'ensemble. Elles étaient mitoyennes et formaient une bande le long de la rue. Les parcelles avaient une surface moyenne de 350 mètres.

Les castors travaillaient à la construction le samedi, le dimanche, les jours fériés et pendant les vacances. Beaucoup de castors travaillaient dans le bâtiment. Les achats étaient groupés et les castors obtenaient ainsi des prix sur les matériaux.

À 250 m de l'église Saint-André
Rue Jules Rame



Ce monument de 6 mètres de haut rappelle les violents combats endurés par les habitants de Caen lors de la Libération (entre le 6 Juin et le 19 Juillet 1944).



LES MAINS JOINTES

Ce monument a été érigé en 1962 à l'emplacement du « calvaire Saint-Pierre », une croix qui marquait l'arrivée sur Caen. De ce calvaire, on pouvait distinguer le clocher de l'église Saint-Pierre en contrebas.

La sculpture est l'œuvre d'Anna Quinquaud, grand prix de Rome et se présente comme une prière pour demander la fin des tourments. En arrière-plan on devine en gravure, l'église Saint-Pierre, dont il manque la flèche qui a en effet été détruite lors des bombardements.

À 300 m des Maisons Castors
Rue Auguste Blanc



Le phénix haut de 8 mètres est l'œuvre de Louis Leygues... Il invite à la visite de l'université depuis 1958.

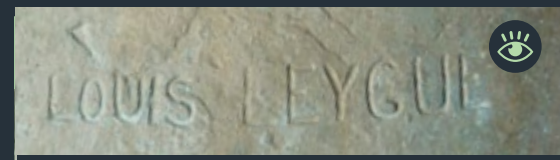
LE PHÉNIX SYMBOLE DE L'UNIVERSITÉ

Ce Campus s'inspire des Campus anglo-saxons, à l'époque les universités françaises sont toutes des bâtiments de centre-ville ressemblant à de grands lycées. Ce campus aéré est imaginé comme ouvert aux quatre points cardinaux que les idées peuvent traverser. La Bibliothèque universitaire reprend l'idée du donjon détruit du Château de Caen, ce donjon là étant un donjon pacifique.

La galerie vitrée, appelée « l'aquarium » par les étudiants, a les dimensions de la Galerie des Glaces du château de Versailles.

Les piliers qui la soutiennent représentent trente personnages gravés par Charles Émile Pinson. On y retrouve entre autres Guillaume le Conquérant, Mathilde, Flaubert, Maupassant, Corneille... trente très grands normands. Charles Émile Pinson est aussi présent par son trait épuré et aérien sur l'ancienne chambre de commerce rue de Bernières.

À 600 m des mains jointes
Esplanade de la Paix Michel de Bouard



BALADE DANS LES QUARTIERS DE CAEN

VERS
LE CALVAIRE
SAINT PIERRE

P.16

STADE
UNIVERSITAIRE

MAINS
JOINTES

P.18

CROUS

LE CIMETIÈRE
PROTESTANT

P.4

UNIVERSITÉ
CAMPUS 1

LE PHÉNIX

P.19

Avenue d'Estimoung

Rue Léon Lecornu

Rue du Gaillon

TRAM



CAEN
NORMANDIE