

LE FRELON ASIATIQUE

La présence de frelon asiatique a été rapportée pour la première fois en 2011 dans le département du Calvados. Depuis, le nombre de signalement est en hausse constante. Compte tenu de l'impact de cette espèce vis-à-vis de la population et de la biodiversité, il est important d'agir le plus précocement possible. Ces dernières années, les services de la ville de Caen sont intervenus à de nombreuses reprises pour neutraliser des nids sur le domaine public. Ces interventions sont rendues possibles grâce aux signalements des nids aux services municipaux.

Frelon Asiatique



QUE FAIRE FACE A UN NID DE FRELON ASIATIQUE?

Ne pas intervenir soi-même: la destruction du nid doit être réalisée par un professionnel.

Une destruction non appropriée du nid (tir au fusil ou flèche, utilisation d'une lance à eau...) :

- Expose à un risque important de piqûre ;
- Engendre un risque d'attaques collectives de la colonie ;
- Provoque la dispersion des frelons, notamment des reines fondatrices, qui recréeront d'autres nids à proximité.

Il est de plus déconseillé d'utiliser des pièges car ceux-ci ne sont pas sélectifs et présentent un risque pour la biodiversité.

Signaler le nid à la Mairie:

Au Service communal d'hygiène et de santé de la ville de Caen

02 31 54 47 22 ou par courriel à hygiene@caen.fr

Indiquez vos coordonnées ainsi que la localisation précise du nid.

Il est inutile de signaler l'observation d'un seul frelon asiatique, sans avoir localisé son nid.



Que se passe-t-il ensuite?

1. Un agent de la ville de Caen interviendra sur place pour:

- Vérifier qu'il s'agit bien de frelons asiatiques
- Evaluer la dangerosité du nid pour le public
- Repérer les lieux et définir les besoins de sécurisation

Ces éléments permettent de préparer l'intervention de neutralisation du nid dans de bonnes conditions.

2. Suites données:

- ✓ **Si le nid est sur le domaine public, une entreprise spécialisée sera mandatée par la mairie pour neutraliser le nid.**

Son enlèvement et sa destruction complète dépendront de sa localisation et des risques.

Si le nid est difficile d'accès et si le risque pour le public est faible, il peut être décidé de ne pas le détruire.

- ✓ **Si le nid est sur une propriété privée, le propriétaire sera contacté afin de lui signaler et de le conseiller quant aux mesures à prendre. La destruction du nid reste toutefois à la charge du propriétaire. Une liste de prestataires spécialisés est consultable sur www.sdis14.fr/.**

POURQUOI LUTTER CONTRE LE FRELON ASIATIQUE?

Pour la population

La piqûre du frelon asiatique n'est pas plus dangereuse que celle du frelon européen. Le risque pour la population est donc lié:

- à l'expansion de l'espèce et, par conséquent, au risque d'y être confronté.
- au caractère agressif de l'insecte susceptible d'entraîner des piqûres multiples.

Le frelon asiatique est peu agressif lorsqu'il est seul. Cependant, la colonie peut s'avérer agressive, notamment lors d'attaques collectives pour protéger son nid.

Pour l'apiculture et l'environnement

Le frelon asiatique se nourrit d'insectes riches en protéines :

- la consommation d'abeilles induit des nuisances sur les ruches et la production de miel ;
- la prédation sur les pollinisateurs peut impacter la biodiversité locale et la production fruitière.

Que faire en cas de piqûre ?

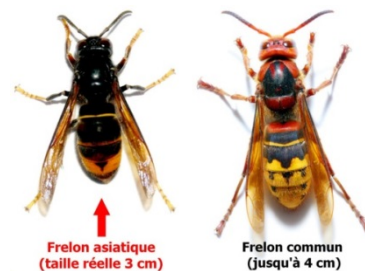
Comme la piqûre frelon européen, la pique du frelon asiatique peut provoquer de graves réactions allergiques, nécessitant une prise en charge urgente.

En cas de piqûre avérée ou simplement de doute, Appeler le SAMU (15).



COMMENT DIFFERENCIER LE FRELON ASIATIQUE DU FRELON EUROPEEN?

Le frelon asiatique mesure environ 3cm de long. Son abdomen est à dominante noire avec une large bande orange, sa tête est orange vue de face et ses pattes sont jaunes aux extrémités.



COMMENT RECONNAITRE LE NID DU FRELON ASIATIQUE?

De Mars à
Mai

Le nid primaire

Au printemps, la reine fondatrice crée un nid de petite taille (le nid primaire). Ce nid, gros comme un ballon de foot fin mai, est remplacé par un second nid lorsque la colonie grossit.



De Juin à
Novembre

Le nid principal

Il peut atteindre 1 mètre de diamètre à l'automne. Principalement situé en hauteur dans les arbres, il peut aussi se trouver dans un bâtiment.

Ses caractéristiques :

- en forme de poire ;
- une petite entrée latérale ;



A noter:

- En hiver les nids sont vides, ils se dégradent progressivement avec les intempéries.
- Au printemps, les reines ayant hivernées reconstruisent de nouveaux nids, les anciens n'étant pas recolonisés.