

BALADE  
DANS LES  
QUARTIERS  
DE CAEN



LA HAIE VIGNÉ  
HASTINGS  
SAINT-OUEN



## LE MOT DU MAIRE

A travers ce guide du promeneur, les membres du Conseil de quartier citoyen vous livrent quelques anecdotes et secrets d'histoire autour des quartiers La Haie Vigné / Hastings /Bourg l'Abbé/ St Ouen.

Ces rues que vous avez pourtant déjà si souvent foulées regorgent d'une histoire foisonnante, souvent trop peu connue. Saviez-vous que se côtoient sous vos yeux, aux côtés des formes architecturales les plus modernistes, des réminiscences du Moyen-Âge, de la période romaine ou des années trente ? Les époques passent, nos quartiers se restructurent, mais les vestiges du passé demeurent.

Cette lecture vous procurera l'envie de partir sur les traces de nos ancêtres caennais, à la découverte des joyaux cachés de notre patrimoine.

**Joël Bruneau**  
Maire de Caen

## LIVRET RÉALISÉ PAR

Fabien Achard de la Luardière, Laurent Bellamy, Vincent Berthelot, Gérard Coadou, Anne Cugnot, Jean Decaumont, Arnaud Dejardin, Didier Delaunay, Martine Driesbach, Yves Duriez, Sylvie Florentin, Gérard Gesnouin, Sabine Guillotte, Philippe Laumonier, Agnès Le Bassard, Jean-René Levain, Brigitte Lisch, Pierre Maillet, François Riviale, Christophe Souron.

## LE MOT DU GROUPE

Ce document a été réalisé avec l'aide du groupe projet «découvrons le quartier à vélo de Guillaume à Napoléon» composé de Fabien ACHARD DE LELUARDIERE (Réfèrent projet), Martine DRIESBACH, Gérard GESNOUIN, Gérard COADOU, Francois RIVIALE.

Le projet de quartier du groupe a pour objectif la création d'une piste (cyclable, voie douce, voie partagée) qui permette de redécouvrir toutes les curiosités architecturales du quartier de la rue Guillaume le Conquérant à la promenade Napoléon.

Nous souhaitons également remercier les services de la ville ainsi que le pôle de vie centre sud Ouest pour leur soutien.

**le groupe mémoire  
du conseil de quartier**

Mise en page : CPIE Vallée de l'Orne  
Création graphique : JD Petiot  
Crédits photos : Archives Municipales, M. Driesbach, M. Petibon, CPIE, Jd Petiot, Collection particulière.



## QUARTIERS HAIE-VIGNÉ, HASTINGS, SAINT-OUEN...

Le quartier actuel « Haie-Vigné » est un concentré de noms qui regroupent des réalités historiques anciennes et nouvelles.

Avant Guillaume le Conquérant, le site était occupé par des hameaux dont les noms subsistent dans les rues et les places : il y avait le bourg de Villers (au niveau de la place Villers) et le bourg de Saint-Martin (autour de la rue Saint-Martin).

Avec Guillaume, et au cours du moyen-âge la ville va se réorganiser autour du château et des abbayes nouvellement construites, le quartier devient « Bourg l'Abbé », un bourg entouré de murs et isolé du reste de la ville, auquel se greffe un faubourg : les rues Caponière, de

Bayeux et la Place de l'Ancienne Boucherie (la place des Petites Boucheries de Bourg l'Abbé).

Bien plus tard au 19ème siècle et au début du 20ème, les hauteurs de la rue Caponière vont se garnir de maisons bourgeoises, entre-deux-guerres c'est le "Nice Caennais" qui va apparaître, puis, reprenant le nom d'un ancien chemin (Chemin de la Haye Vignet sur le cadastre de 1810, rue actuelle de la Haie-Vigné), une cité jardin « la cité de la Haie-Vigné » va populariser le nom et rebaptiser le quartier.

En 1937, une rue nouvelle est ouverte devant l'ancienne église Saint-Nicolas, c'est la rue d'Hastings qui rejoint le Boulevard

Dunois, à proximité, le collège Hastings va élargir la popularité du nom, le collège a été construit en 1966, neuf siècles après la bataille d'Hastings, ce qui nous ramène à Guillaume.

Quand on a une histoire aussi riche, c'est peut-être normal d'avoir autant de noms !

Sinon, ce quartier situé en grande partie hors des murs de la ville, était marqué par les grandes voies de communication vers l'ouest, la Bretagne et le Bocage Virois : la rue Caponière, Bayeux et le Cotentin : la rue de Bayeux. Ces deux grandes voies historiques sont les artères qui structurent cette partie de la ville.





- 1 Artothèque
- 2 Place Mgr des Hameaux
- 3 Église Saint-Etienne
- 4 Rue Jean Marot
- 5 Rue Saint-Martin
- 6 Venelle Saint-Blaise
- 7 Rue Saint-Nicolas
- 8 Cimetière Saint-Nicolas
- 9 Rue Bicoquet
- 10 Quartier Lorge

# LE QUARTIER DE LA HAIE-VIGNÉ

- 11 Rue de la Haie-Vigné
- 12 Allées du Nice Caennais
- 13 Rue Caponière
- 14 École Normale
- 15 Cour Saint-Charles
- 16 Rue Saint-Ouen
- 17 Quartier du Bon Sauveur
- 18 Chemin du Petit Odon
- 19 Le Couvent des Visitandines
- 20 Rue Caponière
- 21 Places des Anciennes Boucheries



4KM - 2H - 21 SITES

# le souvenir de Bourg l'Abbé

Palais des Ducs, 1450



## 2 PLACE MONSEIGNEUR DES HAMEAUX


C'est à cet endroit qu'a été célébrée la libération de la rive gauche le 18 juillet 1944, dans une partie encore partiellement épargnée par les destructions de la guerre.

Le parvis de l'église Saint Étienne (église de l'abbaye), était un lieu assez discret pour les habitants du quartier au moyen-âge, qui ne venaient pas à la messe dans ce bâtiment habituellement réservé aux moines.

Monseigneur des Hameaux qui a donné son nom à la place était Léon Robert Anselme Gourdière des Hameaux, curé doyen de Saint Étienne pendant la guerre.

## 3 ÉGLISE SAINT-ÉTIENNE

Notre itinéraire nous fait traverser l'église Saint-Étienne, romane dans la nef et gothique dans le chœur. Saint-Étienne a été voulue par Guillaume (comme la Trinité, l'église de l'Abbaye aux Dames). Dans le chœur on peut encore voir les stalles en bois où s'asseyaient les moines, et à proximité la tombe de celui qui a voulu cette abbaye « Guillelmus conqwestor normandiae dux et angliae rex » (Guillaume le Conquérant duc de Normandie et roi d'Angleterre)

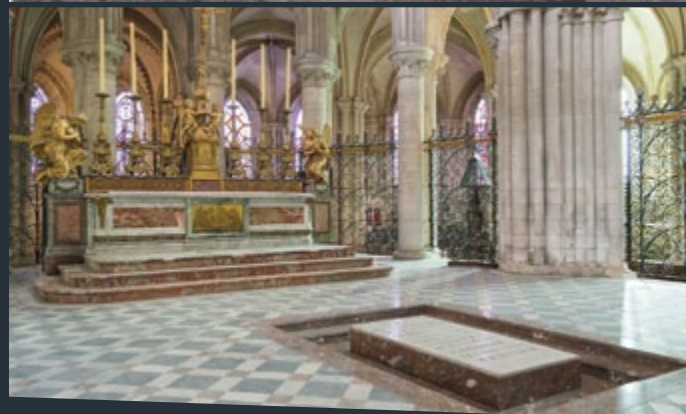
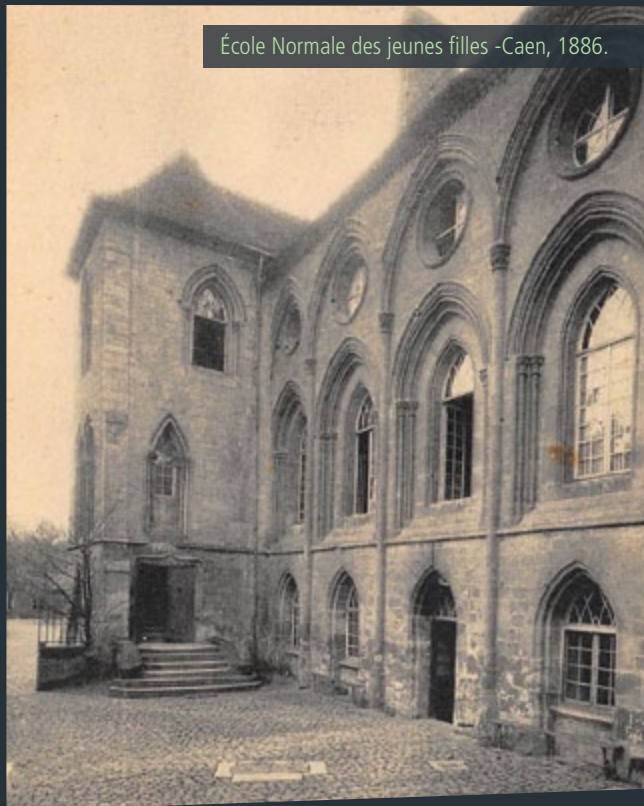
 C'est au cœur de Bourg l'Abbé que commence l'itinéraire...

## 1 ARTOTHÈQUE

Bourg l'Abbé, c'était un bourg accolé à l'abbaye aux Hommes. Entouré de murailles... longtemps le quartier alentour s'est appelé sur les cartes « le Faubourg l'Abbé ».

De ce bourg dépendant de l'abbatiale, il reste notamment le « Palais ducal », nom un peu abusif, d'un bâtiment qui était en fait le lieu d'accueil des hôtes de marque à l'abbaye. Ce bâtiment a été restauré en style « troubadour » dans les années 1840, pour accueillir l'École Normale, puis l'École Normale des Filles en 1886.

École Normale des jeunes filles -Caen, 1886.





4

## RUE JEAN MAROT

En sortant de l'église par la porte nord, on arrive rue Guillaume le Conquérant, qui a désenclavé le vieux Bourg l'Abbé au 18ème siècle. En face l'architecture éclectique des maisons de la rue Jean Marot sont toutes dues à un seul entrepreneur, Jean Pecheverty, observez les, elles sont toutes différentes.



5

## RUE SAINT-MARTIN

La rue Saint Martin, c'est l'ancienne voie romaine ! Avant l'ouverture de la rue Guillaume le Conquérant (à la fin du 18ème siècle) on passait uniquement par là pour sortir de Caen. Les boutiques y étaient nombreuses.



6

## VENELLE SAINT-BLAISE

Le porche de l'aumônerie, c'est tout ce qu'il reste de cette ancienne aumônerie qui dépendait de l'abbaye aux Hommes, on y accueillait les malades. Tous les monastères organisaient et développaient des œuvres charitables.



Prendre la rue Bicoquet, sur quelques dizaines de mètre et montez rue Saint-Nicolas vers l'église.



7

## RUE SAINT-NICOLAS

La rue mène à l'église du même nom, cette église a été construite en même temps que les abbayes, c'était la paroisse du quartier de Bourg l'Abbé, car l'église de l'abbaye était réservée aux moines.




Devant l'église, pendant des siècles, il n'y a eu que des champs ( d'où le nom de Saint Nicolas des Champs), ce n'est que dans les années 30, qu'on ouvrira la rue d'Haslings, qui permettra l'urbanisation du quartier, prévue dès le 11ème siècle !



## 8 CIMETIÈRE SAINT-NICOLAS


L'église Saint-Nicolas est une des constructions dues à Guillaume le Conquérant, construite en même temps que l'Abbaye aux Hommes, demeurée aux limites de la ville jusque dans les années 1930, elle a conservé son cimetière aujourd'hui transformé en parc urbain romantique, un cimetière dormant.

 En sortant du cimetière Saint-Nicolas on revient sur ses pas vers la venelle Saint-Nicolas et juste à droite sur la rue Bicoquet



## 9 RUE BICOQUET

C'est une très vieille rue de Caen, attestée depuis le 13ème siècle, une maison d'un fondateur de cloche (au n°92), est identifiable par ses frontons sculptés.

 Au bout de la rue Bicoquet on remonte la rue de Bayeux puis on tourne à gauche sur la rue neuve Bourg l'Abbé, qui atteste par son nom de l'ancienne appellation du quartier.




## La rue Caponière et ses à-côtés



## 10 QUARTIER LORGE

C'est l'ancien couvent des Visitandines construit au 18ème siècle, qui fut transformé en caserne à la Révolution, les vieux bâtiments du monastère sont aujourd'hui le FRAC (Fond Régional d'Art Contemporain), les militaires n'ont conservé que le bâtiment en style Reconstruction à droite en entrant.

 On peut se balader dans le quartier Lorge pour aller voir le couvent au fond à gauche. Sinon sortir par la petite venelle, juste dans l'axe du chemin par lequel on est entré, on arrive rue Damozane.

Rue Damozanne, nom d'une certaine « Dame Ozenne », remonter quelques dizaines de mètres et prendre à gauche, rue de la Haie- Vigné.



Ancienne cité aujourd'hui détruite



Nouvelle cité de la Haie Vigné



## 11 RUE DE LA HAIE VIGNÉ

Son nom reprend le vieux nom du « chemin de la Haie Vigné », qui longeait, à partir de 1930 la cité de la Haie Vigné, une « cité-jardin », de logements sociaux de petits pavillons qui étaient attribués prioritairement aux ouvriers de la SMN, aux cheminots, électriciens et gaziers, postiers et gendarmes... En 2004 la cité sera détruite pour être rebâtie sur des normes plus actuelles.



## 12 ALLÉES DU NICE CAENNAIS

On entre dans le quartier dit du Nice Caennais, avec son impressionnante collection de maisons des années 30. Ce site fût urbanisé en 1930 aussi, sur l'emplacement des anciennes pépinières Davy, d'où son nom ancien de « parc des pépinières », il prendra le nom de Nice caennais en 1963.

Arrivés rue Caponière, descendre sur la gauche jusqu'à la rue Saint-Ouen, à droite, après l'École Normale.



## 13 RUE CAPONIÈRE

Cette partie de la rue s'appelait avant la rue Pavée Saint-Ouen, en redescendant vers la rue de Maltot (à droite) on peut voir la maison d'un personnage que l'on a déjà croisé : Jean Pecheverty (rue Jean Marot), maison au style éclectique.

Il suffit de descendre la rue Caponière, on passe devant l'ancienne École Normale (voir page suivante) et tourner après à gauche rue Saint-Ouen. Si on est pas pressé on peut jeter un œil sur la place Villers, en septembre une brocante très courue s'y déroule et anime tout le quartier.

14

## L'ANCIENNE ÉCOLE NORMALE



L'ancienne École-Normale (aujourd'hui Rectorat), a pris le relais, pour les garçons, de l'École-Normale que l'on a vu en début de l'itinéraire à l'Artothèque. Ce bâtiment se veut être un vrai palais républicain construit en 1886, à une époque où l'éducation primaire dans les écoles laïques était un axe fondamental de la 3ème République. On peut, aux heures d'ouverture se promener dans le parc et admirer ce bâtiment dédié à la pédagogie.

## Saint-Ouen et le Bon Sauveur



15

## COUR SAINT-CHARLES

Un petit détour dans la cours Saint-Charles, une réhabilitation de logements destinés à l'origine à des personnes internées, qui se trouvaient dans l'enceinte du « Bon Sauveur », l'hôpital psychiatrique, construits dans l'esprit d'un petit cloître.



Suivre la rue Saint-Ouen jusqu'au N°11 bis et après accéder à la cour Saint-Charles.

16

## RUE SAINT-OUEN



Elle longe les hauts murs de ce qui était le « Bon Sauveur », le beau bâtiment visible de la rue est l'ancien quartier des hommes (ou quartier Saint-Joseph), restauré pour devenir la DRAC (Direction Régionale de Affaires Culturelles), avant d'arriver sur l'église Saint-Ouen, fondée au 11ème siècle et rebâtie au 15ème, elle a gardé son caractère rural avec son cimetière ; jusqu'au début du 20ème siècle elle était à proximité du Petit Odon, un cours d'eau qui traversait alors la ville de Caen. Le cimetière héberge un ancien pensionnaire prestigieux du Bon Sauveur : Louis Antoine Fauvellet de Bourrienne, ami de Napoléon, diplomate et ancien ministre d'état sous la Restauration, il meurt à Caen en 1837.





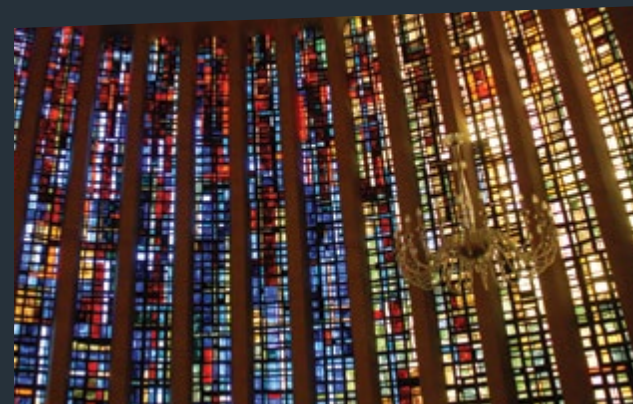
17

## QUARTIER DU BON SAUVEUR

En rentrant par les allées du Père Jamet, on peut aujourd'hui pénétrer dans ce qui était le cœur du « Bon Sauveur », le fondateur de cette institution était le père Jamet, dont le tombeau avec gisant est visible à droite en entrant (petite pelouse avec une chapelle).



Dans le mélange de bâtiments anciens et nouveaux que constitue aujourd'hui cette partie de l'ancien hôpital psychiatrique, on peut voir l'ancienne chapelle au parvis de la fin du 19ème siècle, mais le reste du bâtiment est en pur style des années Reconstruction (architecte Louis Rème), avec une verrière réalisée par les ateliers Loire de Chartres.



18

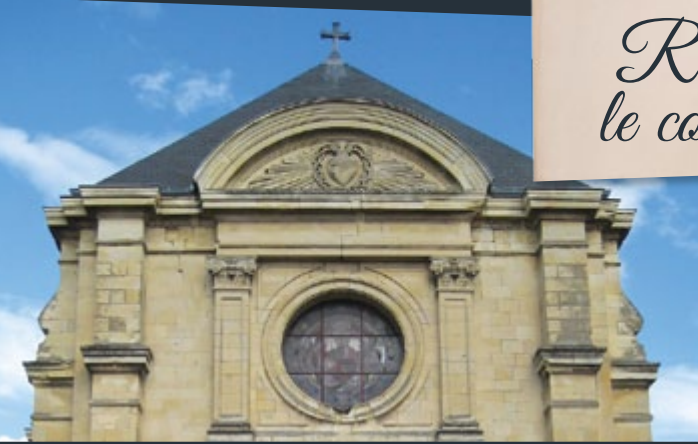
## CHEMIN DU "PETIT ODON"

Saint-Ouen, on retrouve la trace du "Petit Odon" qui se dirigeait vers l'arrière de la place Saint Sauveur, le tracé du chemin cyclo-pédestre emprunte la courbe du cours d'eau disparu.



En sortant du chemin du "Petit Odon" se diriger vers la gauche dans la rue de l'abbatiale.

## Retour vers le cœur ancien



19

### RUE DE L'ABBATIALE

En remontant la rue de l'abbatiale, on retrouve les visitandines chassées de la rue Caponière en 1792 (Quartier Lorge), elles se réinstalleront progressivement à l'emplacement du monastère actuel achevé à la fin du 19ème siècle (le monastère est toujours actif).

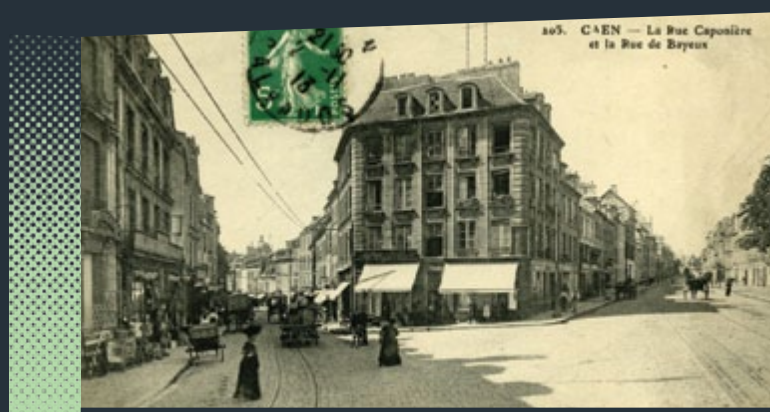
20

### RUE CAPONIÈRE

On se retrouve sur la dernière portion de la rue Caponière, très ancienne rue du faubourg l'abbé, de nombreuses vieilles lucarnes donnent des indications sur leur dates de construction, généralement, plus les maisons sont petites, plus elles sont anciennes.



Arrivés au bout de la rue Caponière, sur la Place de l'Ancienne Boucherie, prendre le porche sur le trottoir de droite et redescendre sur la Place Monseigneur des Hameaux.



21

### PLACE DES PETITES BOUCHERIES

C'est comme ça que l'appellent encore les caennais, même si son nom officiel est la place de l'Ancienne Boucherie. À cet emplacement on trouvait autrefois la « boucherie » du quartier de Bourg l'Abbé, l'endroit où l'on abattait les bêtes pour les bouchers du secteur.



Emprunter le passage Saint-Benoît, emplacement de l'ancienne porte de Bourg l'Abbé.

### PASSAGE SAINT-BENOÎT

Le passage Saint-Benoît fait référence aux moines bénédictins. En effet l'abbaye aux Hommes (comme l'abbaye aux Dames) était une abbaye bénédictine.

Ce nom de passage Saint-Benoît, comme celui de rue Guillaume le Conquérant sur laquelle il débouche sont relativement récents, ils ont tous les deux été attribués dans les années 1820. En descendant le passage Saint-Benoît on se dirige vers la rue Lebailly, barrée par une muraille (sur votre droite) : une trace de l'ancienne fortification de Bourg l'Abbé.

### PLACE MONSEIGNEUR DES HAMEAUX



vous êtes revenus au point de départ !

# BALADE DANS LES QUARTIERS DE CAEN



Le quartier Saint-Ouen, Caponière, Haie-Vigné, est un très vieux quartier de Caen, très urbanisé, malgré tout de nombreuses initiatives y naissent pour ramener de la nature jusqu'au cœur des rues. Il y a l'opération des barrières fleuries rue Caponière, les jardins participatifs « Les Pouces Verts » de la rue de la Haie-Vigné, et à proximité de l'Artothèque le secret jardin d'Initiation à la Nature, dans l'enceinte de la Mairie.

**SUIVEZ LE PLAN !**



**CAEN**  
NORMANDIE