



4Z

Fonds Léon Lelièvre

1696-1963

Identification

Référence de l'inventaire : 4 Z

Référence service d'archives : FRAEPCI200065597

Intitulé : Fonds Léon Lelièvre

Dates extrêmes : 1696-1963

Niveau de description : Fonds

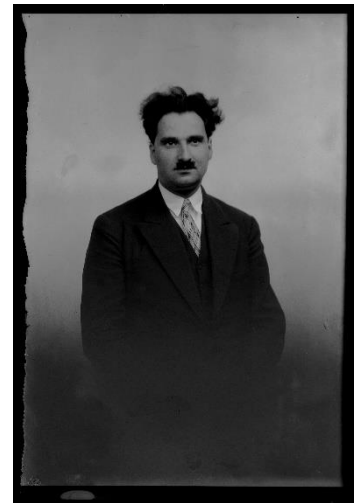
Importance matérielle : 1,00 ml

Contexte

Nom du producteur : Lelièvre, Léon (1893-1963)

Histoire administrative / Notice biographique :

Léon Lelièvre est né le 9 mars 1893 à Saint-Sever, il est le fils de Louis Lelièvre (1863- ?) et de Marie Delalande (1868-1957). Il grandit à Saint-Sever dans une famille de notaire, son père Louis ayant pris en 1889 la succession de son grand-oncle Amand Louis Lelièvre (1838-1914). Le jeune Léon fréquente également Tinchebray, où ses grands-parents maternels vivent, son grand-père Léon Richard Delalande (1836-1918) y est pharmacien. Il commence sa scolarité dans l'école communale de Saint-Sever, avant de la poursuivre à partir de 1904 à Caen¹.



Léon Lelièvre, vers 1937, AMC 4Z

Suivant la tradition familiale, il débute des études en droit qui sont cependant rapidement abrégées par les débuts de la première Guerre Mondiale. Mobilisé, il est blessé le 29 novembre 1914 à Fay, dans la Somme. Dans une lettre adressée à ses parents, il fait mention de « trois blessures légères du côté gauche : une au biceps, une au petit doigt et une à la cheville », il ajoute : « les pansements sont douloureux, mais je ne connais plus les

¹ AMC, 4 Z 239-240.

souffrances des tranchées »². A la mi-décembre 1914, il est transporté et soigné dans un hôpital d'Amiens. En janvier 1915, il est transféré à l'hôpital temporaire de Royan (casino municipal) où il est opéré au bras gauche le 6 février. Le 12 juin 1915, il quitte Royan pour l'« l'hôpital (temporaire) du grand lycée des garçons » de Bordeaux, puis à partir du 22 juillet, à l'hôpital-dépôt de convalescents, caserne Faucher, également à Bordeaux. En août 1915, il est réformé et rentre chez lui à Saint-Sever.

Léon Lelièvre se prononce très tôt contre le conflit, dès le 11 novembre 1914 il ponctue une lettre adressée à son grand-père d'un « Vive la France ! mais à bas la guerre ». Il réitère ses déclarations dans une lettre du 18 juin 1915 :

« Je crois donc maintenant avoir le droit de te répéter que la guerre est horrible non pas parce que j'ai reçu trois balles dans la peau et que beaucoup de mes copains sont morts mais parce que je déplore qu'on voie la civilisation dans la fabrication d'engins meurtriers et non dans la conformité des actes avec la loi morale. [...] Honneur à ceux qui meurent pour la patrie mais à bas la guerre. ³»

De retour en Normandie, Léon Lelièvre semble avoir repris ses études de droit, mais il n'en fit pas carrière. Passionné par l'art, la sculpture et le mobilier ancien, il s'installe à Caen au 29 rue Barbey d'Aurevilly, dans une maison de famille et devient antiquaire. Là, en parallèle de son activité, il accumule de nombreux ouvrages et compile inlassablement des notes sur l'art et l'archéologie dans le Calvados. Il continue également de pratiquer la photographie, passion transmise par son grand-père Léon Delalande, qu'il n'abandonna jamais même pendant la guerre. En effet, après sa blessure au combat en 1914, il prend des photos tous les jours et les vend à ses camarades blessés⁴.

La seconde guerre mondiale arrivant, Léon Lelièvre demeure à Caen et se voit contraint d'héberger des officiers allemands entre les premiers mois de l'occupation et 1941⁵. Il continue son activité et se rend pour cela souvent à Paris, où il constate la montée constante du prix des meubles et des antiquités. Il retourne également à Saint-Sever, mais son village natal n'est pas non plus épargné par l'occupation allemande. A son habitude, pendant le conflit, Léon Lelièvre, ne cesse de prendre des notes, il compile ainsi souvenirs et informations qu'il glane ici et là, sur des morceaux de papier divers qu'il rassemblera plus

² AMC, 4 Z 120.

³ AMC, 4 Z 122

⁴ Lettre du 7 mai 1915 adressée à Léon Delalande, AMC, 4 Z 122.

⁵ AMC, 4 Z 151

tard dans un journal⁶. En juin 1944, Léon Lelièvre est affecté à la police de sécurité de Caen. En juillet, réfugié dans un abri rue Haldot, il est chargé de sortir pour le ravitaillement, il raconte :

« Environ trois jours avant le bombardement massif par forteresse volantes, je fus appelé à faire une corvée à notre centre de distribution (normande d'alimentation) de l'angle ouest de la rue du Gaillon et de la rue de Geôle. Deux corvées de deux personnes étaient sorties et avaient dû faire demi-tour devant la violence des explosions. Il était 17h30, le dépôt allait fermer. Il y avait des enfants dans notre abri. Il nous fallait du lait. Je proposai de repartir et demandai un volontaire susceptible de m'accompagner pour porter des récipients. Notamment ceux qui étaient rentrés refusèrent. Je partis donc seul avec deux récipients pour le lait qui risquaient d'être percés par les éclats. Rue Bosnière je rencontrais en tout et pour tout deux personnes, dont un cordonnier, complètement vertes. Par contenance je demandai où les projectiles tombaient. C'était partout. [...] ⁷».

Le 29 juillet 1944, il peut de nouveau rejoindre son domicile au 29 rue Barbey d'Aurevilly, largement épargné par les bombes.

Passionné d'histoire, il travaille toute au long de sa vie sur l'histoire du bocage normand. Introduit par Henri Prentout à la Société des Antiquaires de Normandie, il en devient membre le 1^{er} juillet 1921⁸. Peu de temps après, il publie une brochure, *Sever*, préambule d'une *Histoire de Saint-Sever* publiée en 1924. Il démissionne en 1926, après avoir réalisé trois communications. Il est d'autant plus actif dans la revue *Au Pays Virois* dans laquelle il fait paraître quatorze articles entre 1922 et 1931. En 1932, il publie *Les sculpteurs rustiques de la région de Vire au XIXe siècle* puis *Saxons* en 1939. Enfin en 1954, il écrit *Menhirs et marches sacrées*, ouvrage qu'il ne cessera d'alimenter jusqu'à la fin de sa vie. Tout comme son *Histoire de Saint-Sever*, il ajoute à ces deux ouvrages des notes sur feuilles volantes qu'il fait ensuite relier avec les éditions originales.

Léon Lelièvre décède le 23 janvier 1967, sans descendance. Il lègue sa maison à la Croix Rouge qui la transforme en un foyer-club d'accueil pour personnes âgées, inauguré le 30 janvier 1970⁹.

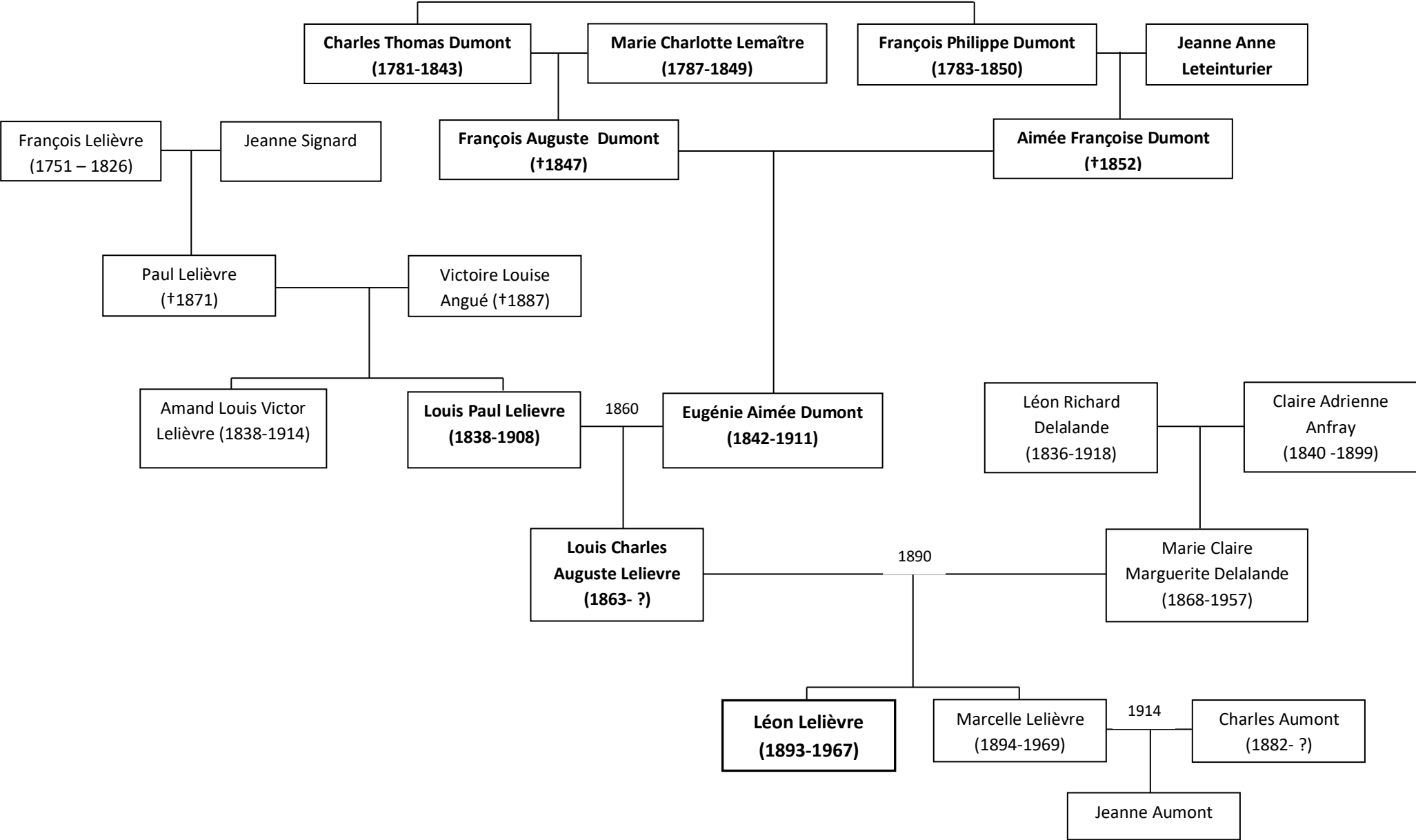
⁶ AMC, 4 Z 147

⁷ *idem*

⁸ *Bulletin de la Société des Antiquaires de Normandie*, t.XXXV, Caen, Jouan & Bigot, 1924, p. 392.

⁹ *Vie et bonté*, n°199, avril 1970, p. 29 ; Coupures de presse 30 janvier 1970, ADC, 155J/548.

Arbre généalogique de Léon Lelièvre



Historique de la conservation :

On ignore comment fut conservé le fonds entre son arrivée supposée, vers 1965-1968, et l'arrivée de Mlle Jeanne Grall à la direction du service en 1978. Néanmoins, le fonds a bien été exploité sous la direction de M d'Ymouville puisque l'on retrouve des tirages des plaques de verre du fonds datant de cette période. Mlle Grall mentionne le fonds Lelièvre dans son rapport de prise de fonction en 1978. Retrouvé dans le baraquement n°1, elle écrit : « Il y a dans ce local, des stocks de publications d'un intérêt inégal : entre autres un nombre excessif de brochures consacrées aux menhirs et aux Saxons sous le nom de Léon Lelièvre – on trouve par ailleurs sous le titre de don Lelièvre, des notes en fouillis, d'un intérêt contestable et contesté, difficilement exploitables, émanant d'une personnalité disparue d'une originalité certaine ; il y a cependant dans ce don, des pièces intéressantes tels plusieurs actes notariaux anciens et des livres ». Trouvé sans inventaire, le fonds Lelièvre est donc sommairement décrit et classé dans la série S entre 1978 et 1980 par Jean-Luc Bertrand, cotés en S 247-295, 404. Il semble qu'une recotation ait eu lieu vers 2010-2011, créant ainsi la sous-série 4Z. Composé alors de seulement sept boîtes, le fonds était très incomplet, c'est pourquoi un travail de reclassement a été entrepris à partir de 2020. Le classement définitif des plaques de verre, photographies, lithographies et ouvrages est encore en cours (novembre 2023).

Modalités d'entrée :

Il n'existe pas de délibération, convention ou autre trace de procédure de don. Quelques indices nous laissent néanmoins supposer une entrée entre 1965 et 1968. En effet, la présence dans le fonds d'une carte d'électeur datant de 1963, nous permet d'envisager un don postérieur à cette date. De plus, dans les deux seuls rapports d'activités de M. d'Ymouville que nous possédons, portant sur les exercices 1963-1965, il n'est pas fait mention de l'arrivée de ce fonds. Enfin, dans l'état de la série S dressé par Jean-Luc Bertrand entre 1978 et 1980, il inscrit à la cote 404 un don de la Croix-Rouge datant de 1968 et composé de « documents personnels, manuscrits, correspondances, notes, dessins, photographies, cartes postales [...] » ayant appartenus à M. Lelièvre. Or, Léon Lelièvre a légué sa maison du 29 rue Barbey d'Aureville à la Croix Rouge. Une question émerge alors, le don dans son ensemble date-t-il de 1968 ou ce ne fut à cette date que le complément d'un

don antérieur ? En effet, J-L Bertrand a dissocié le S 404 des quarante autres articles qui compose le fonds (S 247-295). Ce dernier ne fut sans doute pas en mesure de trouver de date de don pour ces quarante premiers articles. Comme le mentionne Mlle Grall dans son rapport d'activité de 1979 : « L'examen des liasses permet le plus souvent de découvrir le nom du donateur mais très rarement la date de la donation ou de l'acquisition ».

Ainsi, deux hypothèses coexistent : Léon Lelièvre réalisa lui-même un don entre 1965 et 1967, qui fut complété par un don de la Croix-Rouge en 1968 ou la Croix-Rouge fit un ou deux dons entre 1967 et 1968.

Contenu et structure

Présentation du contenu : Archives familiales, personnelles et collections de Léon Lelièvre.

Evaluation, tris, éliminations : néant

Accroissement : Fonds clos

Mode de classement :

Le fonds avait été largement dispersé au sein des fonds des Archives Municipales. De nombreux ouvrages, souvent accompagnés de notes manuscrites, ont été retrouvés dans la bibliothèque du service des Archives. Les diverses collections typologiques du service (cartes postales, lithographies, faire-part, plans et cartes) contenaient des pièces issues du fonds Lelièvre. Il a donc été nécessaire de reconstituer le fonds dans un premier temps. Les analyses sommaires de l'ancien inventaire ne permettent pas de savoir si l'intégralité du fonds a pu être reconstituée. Au-delà des archives familiales et personnelles, des 216 cartes postales et 203 cartes topographiques décrits ci-dessous, le fonds se compose également de 450 tirages photos, 800 plaques de verres et négatifs et 242 ouvrages en cours de classement.

Conditions d'accès et d'utilisation

Modalités d'accès : En l'absence de restrictions émises par les donateurs, les documents sont librement communicables.

Conditions de reproduction : La reproduction et la réutilisation, y compris à des fins commerciales, est permise dans le cadre du respect du Code de la propriété intellectuelle.

Sources complémentaires :

Documents en relation :

Archives Départementales du Calvados, Fonds Leconte d'Ymouville, 24F/173 :

Ce fonds acquis par les Archives Départementales du Calvados en 1996 est constitué des diverses collections rassemblées par Bernard Leconte d'Ymouville, qui dirigea les Archives Municipales de 1949 à 1976. Néanmoins, nous retrouvons dans ce fonds trois articles composés d'archives de René Dubois. M.d'Ymouville avait dû les conserver à son domicile. Or, nous retrouvons également dans l'article 24F/173, des pièces appartenant au fonds Lelièvre :

- 24F/173 :
- Léon Lelièvre, correspondance : Charles Aumont (beau-frère), Arthur Meyer (officier allemand) (1942) ; occupation : ordre de réquisition (1942), billet de logement (1940-1941), réquisition surveillance des voies ferrées (1942), notes pendant la guerre, tickets de rations.

Contrôle de la description

Rédacteur : Vincent Briens

Date de la rédaction : novembre 2023

4Z 1 - 378 Archives de Léon Lelièvre

		1696 - 1963
4Z 1 - 119	<u>Archives familiales</u>	1696 - 1936
4Z 1	Arbre Généalogique réalisé par Louis ou Léon Lélièvre.	1930 - 1936
4Z 2 - 14	<i>Charles Dumont</i>	1758 - 1808
4Z 2	Quittance pour le paiement de 50 lt., représentant un an d'une rente versé par Charles Dumont à Dame de la Pomeraye. (25 juin 1758)	1758 - 1758
4Z 3	Reconnaissance par dame de la Pommeray que Charles Dumont paye au sieur La Lande, marchand à Tinchebray, à leur décharge, la rente de 50lt. (6 novemebre 1759)	1759 - 1759
4Z 4	Quittance pour le paiment de 50 lt. Versé par Charles Dumont à la décharge de monsieur de la Pomemerais, à Jacques de la Lande. (30 mars 1760)	1760 - 1760
4Z 5	Affaire entre Jacqueline Lecomte,veuve de Pierre Bisson et Charles Dumont. (4 novembre 1760)	1760 - 1760
4Z 6	Quittance pour le paiement de 41 lt. 15 st. versé par Charles Dumont à Jacqueline Leconte, veuve de Pierre Bisson. (27 mars 1762)	1762 - 1762
4Z 7	Acte de mariage entre d'une part, Pierre Charles Chevrel, fils de feu Pierre et Louise Des Landes, de La Lande Patry et d'autre part, Marie Dumont, fille de Charles et Marie Anne Le Mancel, de la paroisse de Bernières-le-Patry (19 avril 1774); Quittance des paiements de 15000 lt. et 300 lt. promises par Omer François Dumont, oncle de la mariée et Omer François Dumont, frère de la mariée (26 avril 1774); Quittance du paiement d'une partie de la somme promise par Charles Dumont, père de la mariée. (23 octobre 1777)	1774 - 1777
4Z 8	Contestation des droits dans la succession de Charles Dumont, par Marie Dumont, sa fille, épouse de Pierre Le Chevrel qui se voit obligé de rapporter la quatrième partie de 1200 lt. promise par Charles Dumont. (26 juin 1801 - 20 avril 1803)	1801 - 1803

- 4Z 9** Acte d'avancement de succession fait par Charles Dumont à ses fils, Omer François, Charles, Jean François et Thomas. (7 decembre 1792)
1792 - 1792
- 4Z 10** Quittance pour le paiement des fermages et pensions versés par les frères Jean et Thomas Dumont à leur père Charles Dumont. (8 mai 1792)
1792 - 1792
- 4Z 11** Vente de la moitié du lieu et terre de Bellefontaine consentie par Omer François Dumont, au profit de son frère, Charles Dumont pour la somme 9000 lt. (27 novembre 1792)
1792 - 1792
- 4Z 12** Vente de la moitié du lieu, terre et ferme de La Measure et deux rentes hypothèques de 90 lt. et 50 lt. consentie par Omer François Dumont, de Bernières-le-Patry, au profit de son frère Charles Dumont pour la somme de 5000 lt. (28 novembre 1792)
1792 - 1792
- 4Z 13** Quittance pour le paiement de la somme de 7000 lt. versé par les frères Omer François, Charles, Jean et Thomas Dumont, fils de Charles au profit de leur oncle François Omer Dumont, à la décharge dudit Charles Dumont père pour le paiement d'un contrat de vente en date du 27 novembre 1792. (6 decembre 1792)
1792 - 1792
- 4Z 14** Don de la sixième partie de tous ses biens meubles et immeubles consenti par Charles Dumont, fils de feu Thomas, de Bernières-le-Patry, au profit de ses fils Omer François, Charles, Jean et Thomas Dumont. (25 thermidor an VIII)
1800 - 1800
- 4Z 15** Omer François Dumont, premier fils de Charles Dumont. Vente de quatre pièces de terre, une portion de terre et un pré, situés au village de Bellefontaine, à Bernières-le-Patry, consentie par les frères Omer François et Charles Le Fourmentier, fils de feu Charles, de Bernières-le-Patry au profit d'Omer François Dumont, prêtre pour la somme de 1 800 lt. (28 mai 1784)
1784 - 1784
- 4Z 16** Jean François Dumont, deuxième fils de Charles Dumont.
- Partage de la succession de feu Jacques Bazin et feue Jacqueline Deslandes entre leurs fils Denis, Guillaume et Jean Bazin. (2 exemplaires) (10 mai 1772); Vente de leurs parts dans la succession de leur père Guillaume Bazin, consentie par Jacques, Jean, Guillaume, Michel, Julien, Jeanne et Anne Bazin au profit de Charles Bazin pour la somme de 263 lt. (29 germinal an VI/18 avril 1798); Quittance du paiement de la somme de 500 francs réalisé par Charles Bazin, de Bernières-le-Patry, au profit d'Omer Le Fondateur, fils de

feu Charles, pour le règlement du contrat de vente en date du 20 juin 1779 fait au profit de feu Guillaume Bazin, père dudit Charles (17 pluviôse an X/6 février 1802); Vente d'immeubles situés au village de Bellefontaine, à Bernières-le-Patry, consentie par Charles Bazin, journalier, fils de feu Guillaume, de Saint-Quentin-les-Chardonnets au profit des frères Omer François et Jean François Dumont, de Bernières-le-Patry pour la somme de 1185 francs, dont 184 francs 68 centimes pour une rente de 7 lt. 10 st due à Jacques, Jean, Michel et Jeanne Bazin. (24 septembre 1808)

1772 - 1808

4Z 17 - 23 *Thomas Louis Dumont, troisième fils de Charles Dumont*

1696 - 1822

4Z 17 Baux des lieux et fermes de Bellefontaine, situés à Bernières-le-Patry, consenti par les frères Omer François Dumont, prêtre et Charles Dumont, au profit de Jean et Thomas Dumont, fils dudit Charles. (4 juin 1778 -30 janvier 1791)

1778 - 1791

4Z 18 Vente d'une portion de terre, consentie par Jean Bazin, fils de feu Jacques, de Bernières-le Patry, au profit des frères Jean et Thomas Dumont, fils de Charles pour la somme de 250 lt. (7 février 1788)

1788 - 1788

4Z 19 Bail d'un petit jardin planté nommé "le petit jardin" et deux pièces de terre nommées "la noette" et "le clos" situées à Bellefontaine, à Bernières-le-Patry, consenti par Henry Quesnet au profit de Julien Lecocq, de Bernières pour la somme de 26 lt. de rente foncière (13 février 1696); Quittance d'un sieur Durand qui reconnaît avoir reçu l'ensemble des arrérages dudit contrat des mains des frères Jean et Thomas Dumont, acquéreur de la veuve d'Etienne La Rocque. (12 décembre 1791)

1696 - 1791

4Z 20 Vente d'une portion de pré à prendre dans le pré nommé "le pré de la maison brulée", situé au village de Bellefontaine, à Bernières-le-Patry, consentie par les frères et sœurs Charles, Jacqueline et Françoise Bazin au profit des frères Jean et Thomas Dumont, de Bernières-le-Patry, pour la somme de 300 francs. (11 avril 1808)

1808 - 1808

4Z 21 Partage de la succession de feu Philippe Brunet, en partie échue à Julien Victor Brunet, concernant notamment des biens situés à Bellefontaine (23 avril 1788); Vente d'immeubles, issus de la succession de feu Philippe Brunet, situés au village de Bellefontaine à Bernières-le-Patry consentie par Julien Victor Brunet, laboureur, de Saint-Denis de Villevette au profit des frères Thomas et Jean Dumont, de Bernières-le-Patry pour la somme de 2 700 francs. (25 mai 1812)

1788 - 1812

- 4Z 22** Donation d'un quart de ses biens situés à Bernières-le-Patry, Saint-Pierre et Saint-Quentin, consentie par Thomas Louis Dumont, cultivateur, de Bernières-le-Patry au profit de son fils François Philippe Dumont. (26 octobre 1813)
1813 - 1813
- 4Z 23** Partage de la succession de feu Thomas Dumont, entre François Phillipe, Amable Thomas, Jean François, Charles Thomas, Marie Françoise, Aimée Adelaïde Dumont et François Le Normand, veuf de Françoise Suzanne Dumont; Accord entre les héritiers de feu Thomas Dumont, concernant les lots. (20 avril 1822)
1822 - 1822
- 4Z 24 - 45** *Charles Thomas Dumont, fils de Thomas Louis Dumont*
1813 - 1847
- 4Z 24** Testament de Jean-François Dumont par lequel il déclare donner tous ses biens à son épouse et instituer pour légataire universel son neveu Charles Thomas Dumont, fils de Thomas. (7 mai 1813 - 1821)
1813 - 1821
- 4Z 25** Extrait du registre d'EC relatif au mariage de Charles Thomas Dumont et de Marie Charlotte Lemaître en date du 24 mars 1809. (14 août 1813)
1813 - 1813
- 4Z 26** Vente d'immeubles situés à Bellefontaine, à Bernières-le-Patry, consentie par Jean Nicolas Brunet, fils de feu Philippe, laboureur, au profit de Charles Thomas Dumont, fils de Thomas, laboureur, de Bernières-le-Patry pour la somme de 640 francs (24 novembre 1817); Copies faite à la requête de Thomas Chrétien et adressée à Charles Thomas Dumont, de Bernières-le-Patry pour que ce dernier paye la somme de 440 francs, restant d'une vente en date du 24 novembre 1817, somme transportée par Jean Nicolas Brunet au profit dudit Chrétien le 1^{er} aout 1824. (2 octobre 1824)
1817 - 1824
- 4Z 27** Vente d'une portion de terre nommée "la croutte louis", située au village de Bellefontaine, à Bernières-le-Patry consentie par Charles Thomas Dumont au profit de Gabriel Le Normand pour la somme de 100 francs. (1 octobre 1822)
1822 - 1822
- 4Z 28** Lettres et mémoires de Charles Dumont concernant son activité de marchand de génisses/vaches. (17 mai 1823-1831)
1823 - 1831
- 4Z 29** Vente de deux pièces de terre nommées "les champs de la croix" consentie par Jean Le Teinturier et son épouse Jeanne Prunier, de Trutemer- le-Grand au profit de Charles Thomas Dumont, propriétaire de Bernières-le-Patry

- pour la somme de 1800 francs. (8 novembre 1824)
1824 - 1824
- 4Z 30** Ordonnance d'envoi en possession pour faire appliquer le testament de feu Jean François Dumont au profit de ses héritiers, sa veuve, Françoise Fresné et son neveu Charles Dumont. (21 novembre 1825)
1825 - 1825
- 4Z 31** Quittance pour le paiement des droits de succession de Jean François Dumont réalisé par Charles Dumont, son neveu. (1 mars - 2 mars 1826)
1826 - 1826
- 4Z 32** Vente d'un bout de haies, situé à Saint-Quentin consentie par Jacques Quesnel et son épouse Jacqueline Dumont, de Saint-Quentin au profit de Charles Dumont, de Bernières-le-Patry, pour la somme de 50 francs. (21 avril 1831)
1831 - 1831
- 4Z 33** Vente de deux pièces de terres nommées "la motte" et "legrand jardin", consentie par Françoise Le Masson au profit de Charles Thomas Dumont, cultivateur, tous deux de Bernières-le-Patry pour la somme de 3072 francs. (2 juin 1831)
1831 - 1831
- 4Z 34** Echange d'un pré nommé "le pré des rivières", situé à Rifaudière, à Bernières-le-Patry, consenti par Charles Dumont et son épouse Charlotte Lemaître, contre un pré nommé " le clos Friant", situé à Saint-Quentin, consenti par Jeanne Foucault, épouse du sieur Caillou. (27 février 1832)
1832 - 1832
- 4Z 35** Vente d'un pré nommé "le pré Rifaux ou Defaux", situé à Bernières-le-Patry, consentie par Pierre Jacques Bonnesoeur, de Trutemer-le-Grand au profit de Charles Thomas Dumont, de Bernières-le-Patry pour la somme de 1548 francs. (contrat libre et acte notarié). (4 mai 1833 - 31 juillet 1833)
1833 - 1833
- 4Z 36** Echange d'une portion de pré situé au village du Manoir, à Bernières-le-Patry consenti par Charles Dumont, propriétaire, au profit des époux Louis Chardin et Françoise Le Masson, contre une portion de pré, situé à Bellefontaine, Bernières-le-Patry (8 avril 1833); Echange d'une portion de terre à prendre dans "le Grand Champ", situé au village du Manoir, à Bernières-le-Patry consenti par Charles Thomas Dumont, propriétaire au profit des époux Louis Chardin et Françoise Masson contre une portion de terre, situé au village de Bellefontaine, à Bernières-le-Patry (16 mars 1835).
1833 - 1835
- 4Z 37** Vente de deux pièces de terre nommées "le champ de la croix" et "la butte", situées au village de la Mauberdière, à Bernières-le-Patry consentie

par Jean François Caillou, fils de Jean, de Bernières-le-Patry au bénéfice de Charles Thomas Dumont, propriétaire, de Bernières-le-Patry pour la somme de 900 francs. (6 février 1836)

1836 - 1836

- 4Z 38** Signification de copies, faite à la requête de Jean Delarocque adressée à Charles Dumont : Bail d'immeubles situés au village de Bellefontaine, à Besnières-le-Patry, consenti par Anne Leprince, veuve d'Etienne de la Rocque, fileuse, de Bernières-le-Patry, au profit de Jean et Thomas Dumont, fils de Charles, marchands pour la somme de 32 lt. de rente annuelle (3 mai 1789); Conclusion du procès opposant Anne Leprince aux frères Jean et Thomas Dumont résultant à l'augmentation de la rente de 32 lt. à 65 lt.(5 octobre 1790); Titre nouvel d'une rente de 47 francs 99 centimes par les frères Jean et Thomas Dumont, de Bernières-le-Patry au profit de Jean Delarocque (20 septembre 1819)
- 1840 - 1840
- 4Z 39** Accord entre Charles Thomas Dumont, cultivateur, de Bernières-le-Patry et François La Hareudière concernant le remplacement d'un proche au service militaire. (7 juillet 1840)
- 1840 - 1840
- 4Z 40** Vente d'une pièce de terre dite "le grand catellier" situé au hameau de Noron, consentie par M. Briard au profit de Charles Thomas Dumont, de Bernières-le-Patry pour la somme de 3000 francs. (19 août 1842)
- 1842 - 1842
- 4Z 41** Bail du lieu et place de Bellefontaine, situé à Bernières-le-Patry, consenti par Charles Thomas Dumont, marchand et propriétaire, au profit de son fils Léon Dumont, pour la somme de 1200 fr/an. (11 septembre 1843)
- 1843 - 1843
- 4Z 42** Extrait de la matrice cadastrale de Bernières-le-Patry pour les propriétés de Charles Thomas Dumont
- 1840 - 1847
- 4Z 43** Partage de la succession de feu Charles Thomas Dumont entre sa veuve Marie Charlotte Lemaître et ses enfants, Léon Thomas Dumont, cultivateur et Aimée Françoise Dumont, épouse d'Auguste Dumont, tous du village de Bellefontaine, à Bernières-le-Patry. (16 janvier 1847)
- 1847 - 1847
- 4Z 44** Carnet de notes de Charles Dumont
- 1813 - 1847
- 4Z 45** Liste témoins du sieur Dumont, adressée à Charles Dumont
- 1813 - 1847
- 4Z 46 - 57** *Léon Thomas Dumont, fils de Charles Thomas*

4Z 46 Quittance des paiements versés par les sieurs Dumont au profit du sieur Huard (9 juillet 1843); Lettre du sieur Dumont adressé à Mr. Poupier pour connaître les suites de l'affaire. (26 mai 1844); Signification, faite à la requête des héritiers de M.Dumont adressé à Amable Lemasson, de la copie d'un acte de vente en date du 7 novembre 1837 en faveur dudit Lemasson, pour que ce dernier règle les arrérages (22 mars 1844); Signification, faite à la requête de Léon Dumont et les époux Auguste et Aimée Dumont, héritiers de Charles Thomas Dumont, de Bernières-le-Patry adressé à Amable Masson, de la copie d'un acte de vente en date du 7 novembre 1837 par lequel ledit Charles Dumont céda audit sieur Masson, un pré nommé "le pré du manoir", dont le prix constitué une rente au profit du sieur Huard, dont les arrérages ne furent pas payer (11 avril 1844); Quittance pour le paiement de la somme de 100 francs versé par les héritiers Dumont au profit du sieur Huard (1843); Copie de l'acte de vente d'un pré nommé "le pré du manoir" consenti par Charles Dumont, propriétaire, au profit d'Amable Le Masson, cultivateur pour le prix de 200 francs, et une rente de 50 francs au profit du sieur Huard (7 novembre 1837); Signification, faite à la requête de Jean-Baptiste Huard des copies (1) d'un acte en date du 16 novembre 1768 par lequel Anne Patry, veuve du sieur Roullier, donne à fief à Jean Prunier, plusieurs immeubles situés au Manoir, à Bernières le Patry et (2) d'une reconnaissance d'une rente de 98 francs par les frères Dumont, fils de feu Thomas au profit dudit Huard, pour que lesdits sieurs Dumont payent les arrérages deladit rente et copies des dits actes. (20 janvier 1844)

1837 - 1844

4Z 47 Vente d'un plan à pommiers avec bâtiments pour exploitation et habitation, un jardin à légumes, trois pièces de terre nommées "le clos diaumes", "haclos" et "queue des clos chardot" et un pré nommé "le pré des vergées", situés au village de Bellefontaine, à Bernières-le-Patry, consentie par Amable Thomas Dumont, propriétaire cultivateur, et son épouse Charlotte Sophie Lelhessier au profit de Léon Thomas Dumont, propriétaire cultivateur, pour la somme de 15 304 francs. (13 juillet 1847)

1847 - 1847

4Z 48 Vente d'une portion de pré dit "le pré Chardot" et une portion de terre nommée "l'enclos", situés à Bernières-le-Patry consentie par les époux Michel Leroy, pâtissier confiseur, et Rose Dumont, au profit de Léon Thomas Dumont, de Bernières-le Patry, pour la somme de 2000 francs. (24 juillet 1848)

1848 - 1848

4Z 49 Quittance du paiement de la somme de 3 000 francs fait par Léon Thomas Dumont, propriétaire et marchand de génisses, de Bernières-le-Patry au profit d'Armand Dumont, de Saint-Manvieux pour une vente d'immeubles

situés au village de Bellefontaine à Bernières-le-Patry en date du 3 octobre 1845. (24 juillet 1848)

1848 - 1848

4Z 50 Quittance du paiement des arrérages de la rente viégère réalisé par Léon Dumont au profit de sa mère Marie Charlotte Lemaître, veuve de Charles Dumont. (24 mai 1849)

1849 - 1849

4Z 51 Quittance du paiement des droits de succession de Marie Chantal Lemaître, veuve de Charles Thomas Dumont, décédé le 2 septembre 1849, réglé par Léon Dumont et Aimée Françoise Dumont. (26 février 1850)

1850 - 1850

4Z 52 Vente de deux pièces de terre nommées "le grand clos" et "le petit clos", situées au village de Bellefontaine, Bernières-le-Patry consentie par Louis-François Bonnesoeur, et son épouse Louise Prudence Dumont, demeurant à Trutemer-le-Grand au profit de Léon Thomas Dumont, de Bernières-le-Patry pour la somme de 1600 francs. (23 juin 1851)

1851 - 1851

4Z 53 Signification de copies faite à la requête de Louis Huart, adressées à Léon Dumont pour que ce dernier s'acquitte des charges et dettes sur les immeubles acquis par lui auprès de Désiré Guillaume Briard. (19 août 1851)

1851 - 1851

4Z 54 Vente d'un pré situé à Bernières-le-Patry consentie par Victor Dumont au profit de Léon Thomas Dumont, de Bernières-le Patry pour la somme de 1500 francs. (23 février 1855)

1855 - 1855

4Z 55 Quittance pour le paiement de la somme 1013 francs réalisé par Léon Thomas Dumont au profit de Michel Leroy, veuf de Rose Dumont, les époux Achille Martin et Elise Dumont, les époux Victor Lefèvre et Pauline Lenormand, et François Martin, pour une vente en date du 26 mars 1846 consentie par feu Amable Thomas Dumont, et une vente dans la succession de feu Adelaïde Dumont, veuve du sieur Lemazurier, en date du 13 juillet 1847. (17 juillet 1858)

1858 - 1858

4Z 56 Vente de deux portions de pré dont une nommé "le pré de Bellefontaine", situé au village de Bellefontaine à Bernières-le-Patry, consentie par Emile Louis Pelchat, agissant au nom de Pierre Isidor Piel et son épouse Rosalie Prunier, demeurant à Bernières-le-Patry au profit de Léon Thomas Dumont, cultivateur, de Bernières-le-Patry. (21 avril 1870)

1870 - 1870

4Z 57 Vente d'une maison d'habitation, située au village de Bellefontaine, à Bernières-le-Patry, consentie par Rosalie Prunier, propriétaire et

- cultivatrice, veuve de Pierre Isidor Piel, demeurant à Bernières-le-Patry au profit de Léon Thomas Dumont, propriétaire et cultivateur de Bellefontaine, à Bernières-le-Patry. (26 septembre 1870)
1870 - 1870
- 4Z 58 - 69** *Aimée Dumont, fille de Charles Thomas et François Auguste, fils de François Philippe Dumont*
1830 - 1852
- 4Z 58** Obligation de 300 francs au profit de François Dumont. (11 juillet 1830)
1830 - 1830
- 4Z 59** Obligation de la somme de 310 francs par Pierre Lemansel au profit de François Dumont. (10 mars 1832)
1832 - 1832
- 4Z 60** Quittance pour le paiement des droits de succession de Charles Thomas Dumont, réglé par François Auguste et Léon Dumont. (1 avril 1844)
1844 - 1844
- 4Z 61** Obligation de la somme de 500 francs au profit de François Dumont. (10 juin 1845)
1845 - 1845
- 4Z 62** Protet fait suite au refus de paiement de la somme de 500 francs promise par A.Dumont, en date du 17 janvier 1846, au profit de François Dumont. (21 janvier 1846)
1846 - 1846
- 4Z 63** Vente de deux portions de terre, à prendre dans un pré nommé "les micaudières", consentie par Amable Thomas Dumont, de Bernières-le-Patry, et sa belle-soeur Aimée Adélaïde Dumont, autorisée de Jean-François Le Mazurier au profit de François-Auguste Dumont pour le prix de 2400 francs (26 mars 1846); Obligation de 800 francs d'Amable Thomas Dumont au profit de François Auguste Dumont; Quittances de paiement effectués sur la somme de 1300 francs, par Aimée Dumont, veuve d'Auguste Dumont au profit de Jean-François Le Mazurier (19 octobre 1848-30 septembre 1851).
1846 - 1851
- 4Z 64** Signification, faite à la requête de François Auguste Dumont, adressée à Charlotte Sophie Lethessier, épouse d'Amable Dumont, d'une copie l'acte de vente, en date du 26 mars 1846, d'une pièce de terre nommée "la grande motte" et un petit plan, situés à Bernières-le-Patry, consentie par Amable Dumont, propriétaire, au profit de son neveu, François Auguste Dumont, cultivateur (23 juin 1847); Etat des inscriptions aux hypothèques desdits biens (27 avril 1846); Certificat de non-inscription d'hypothèque pour Amable Thomas Dumont, de Bernières-le-Patry depuis le 27 avril 1847

- (24 septembre 1847).
1846 - 1847
- 4Z 65** Quittance du paiement des droits de succession sur les biens d'Auguste Dumont, décédé le 15 février 1847. (10 août 1847)
1847 - 1847
- 4Z 66** Obligation de 473 francs 50 centimes d'Amable Dumont, de Bernières-le-Patry au profit de Philippe-François Dumont et sa bru Aimée Françoise Dumont, veuve d'Auguste Dumont. (9 octobre 1848)
1848 - 1848
- 4Z 67** Significations, faite à la requête de Pierre Le Maréchal, aubergiste de Vassy, adressée à Aimée Dumont et François Gabriel Maubane. (23 mai 1849)
1849 - 1849
- 4Z 68** Réclamation d'Aimée Françoise Dumont, veuve de François Auguste Dumont, de Bernières-le-Patry concernant les droits sur la succession de feu François-Philippe Dumont, son beau-père. (deux exemplaires) (19 novembre 1850)
1850 - 1850
- 4Z 69** Signification faite à la requête de François Moulin, adressée à Aimée Dumont, veuve d'Auguste Dumont de l'acte de transport d'une rente de 633 francs consentie par Amable Thomas Dumont au profit de François Moulin, marchand épiciier afin de rembourser ses créances. (3 avril 1852)
1852 - 1852
- 4Z 70 - 89** *Eugénie Aimée Dumont, fille de François Auguste et Aimée Dumont, épouse de Louis Paul Lelièvre.*
1852 - 1911
- 4Z 70** Inventaire après décès d'Aimée Françoise Dumont, veuve de François Auguste Dumont. (13 septembre 1852)
1852 - 1852
- 4Z 71** Réunion du conseil de famille au cours duquel Léon Thomas Dumont, oncle et tuteur d'Eugénié Aimée Dumont accepte l'héritage de feu Aimée Françoise Dumont, mère de ladite Eugénie. (8 septembre 1852)
1852 - 1852
- 4Z 72** Bordereau de créance eventuelle au profit de Léon Dumont et Eugénie Dumont contre Guillaume Désirée Briard pour garantie d'une somme de 3000 francs relative à la vente d'une pièce de terre au profit de feu François Auguste Dumont. (17 janvier 1854)
1854 - 1854
- 4Z 73** Réunion du conseil de tutelle d'Eugénie Aimée Dumont, fille mineure de feu

- François Auguste Dumont et feu Aimée Françoise Dumont, pour prolonger le bail du sieur Guillaume Prunier, de la commune de Saint-Quentin des Chardonnets, avec une réduction de 100 francs/an. (18 novembre 1854)
1854 - 1854
- 4Z 74** Rente de 98 francs consentie par Aimable Thomas Dumont et Léon Thomas Dumont, agissant en son nom et en tant que tuteur d'Eugénie Aimée Dumont, au profit de Victoire Adelaïde Hélie, de Saint Cornier. (26 février 1855)
1855 - 1855
- 4Z 75** Avis du conseil de tutelle pour régler une dette de famille du au sieur Hardy. (23 mai 1857)
1857 - 1857
- 4Z 76** Emancipation d'Eugénie Aimée Dumont. (16 novembre 1860)
1860 - 1860
- 4Z 77** Compte de tutelle 1852-1860.
1860 - 1860
- 4Z 78** Bail en fief d'immeubles situés à Bellefontaine, à Bernières-le-Patry consenti par Anne Leprince, veuve d'Etienne Delarocque au profit de Thomas et Jean Dumont (3 mai 1789) ; Titre nouvel et reconnaissance d'une rente de 47 francs 99 centimes par Jean et Thomas Dumont, frères, de Bernières-le-Patry au bénéfice de Jean Delaroque (20 septembre 1819); Titre nouvel d'une rente de 47 francs 99 centimes par Gabriel Lenormand, Léon Thomas Dumont, Aimée Françoise Dumont, veuve de François Auguste Dumont et les époux Jacques Lecornu et Virginie Lenormand, tous de Bernières-le-Patry au profit de Marie Anne Delaunay, veuve de Jean Delaroque, Léon Auguste Delaroque et Elisabeth Delaroque, épouse d'Auguste Marescot, tailleur de pierres (27 mars 1848); Quittance pour les sommes versés par Léon Thomas Dumont, Louis Paul Lelièvre et son épouse Eugénie Aimée Dumont, Marie Charlotte Lenormand, veuve de Charles Rivière, Virginie Lenormand au profit de Léon Théophile Delaroque (9 décembre 1878).
1789 - 1878
- 4Z 79** Demande de comparution au bureau des domaines de Tinchebray adressée à Louis-Paul Lelièvre. (6 août 1861)
1861 - 1861
- 4Z 80** Quittance du paiement de 9 francs 90 centimes versé par Paul Lelièvre, époux d'Eugénie Aimée Lelièvre. (19 août 1861)
1861 - 1861
- 4Z 81** Vente d'une portion de jardin contenant maison, écuries, pressoir, deux pièces de terre nommées "Le boulot" et "le champ du bout", consentie par Anne Patry, veuve de Jean Roullier au profit de Jean Prunier, fils de feu

Thomas, pour la somme de 100 lt. de rente foncière annuelle (2 exemplaires) (11 novembre 1768); Supplique de Guillaume Veron, ayant épousé Anne Roullier, du Fresne-Poret pour se faire payer par Jean Prunier ladite rente de 100 lt. constituée au profit de sa belle-mère Anne Patry (14 janvier 1771); Transport d'une partie (33 lt.) de ladite rente de 100 lt. effectuée par Anne Patry au profit de Jean Briard(19 mai 1774), Transport d'une partie (33lt.) de ladite rente de 100 lt., effectué par Guillaume Veron, du Fresne Poret, au profit de Michel Bouvy (10 décembre 1775); Transport des deux tiers (66 francs 67 centimes) de ladite rente consentie par Michel Bouvy, de Ger, au profit de Jean Baptiste Huard, de Saint-Cornier (2 pluviôse an VIII); Titre nouvel et reconnaissance d'une rente de 98 francs 77 centimes par les frères Jean-François, François-Philippe, Amable et Jean Dumont, de Bernières-le-Patry, acquéreurs des biens de Louis Prunier, fils de Jean (7 mars 1825); Titre nouvel et reconnaissance de rente par Amable Thomas Dumont et Léon Thomas Dumont, de Bernières-le-Patry au profit de la famille Huard pour la rente constituée le 11 novembre 1768 (26 juin 1855).

1768 - 1855

4Z 82 Sentence au profit de Thomas Roullier, sieur du Manoir, chirurgien contre Jean et Jean Prunier, père et fils, de Bernières-le-Patry pour faire "retirer à droit de sang" sur les héritages vendus par Anne Patry auxdits Prunier (7 janvier 1771); Remise des héritages par Jean et Jean Prunier en application de la sentence du 7 janvier.(10 janvier 1771); Don en fief de la terre du Manoir par Thomas Roullier, sieur du Manoir, chirurgien au profit des frères Louis et Jean Prunier, fils de Julien (8 mai 1771); Donation de tous ses biens situés au Manoir, à Bernières-le-Patry, consentie par Jean Prunier au profit de Jean Le Masson, fils feu Pierre, marchand boulanger pour la somme de 1000 lt. (10 avril 1782)

1771 - 1782

4Z 83 Signification de la copie du contrat de constitution de rente du 11 novembre 1768 délivrée à Louis et Jean Prunier, représentant Jean et Jean Prunier. (22 janvier 1776)

1776 - 1776

4Z 84 Paiement des droits de succession de François Auguste Dumont réalisée par Eugénie Aimée Dumont. (1er mars 1873)

1873 - 1873

4Z 85 Action de 500 francs dans la compagnie des Chemins de Fer de Montsecret Chérencé-Le-Roussel.

1880 - 1881

4Z 86 Quittance des sommes à hauteur de 2 172 francs versées par Caroline Quernel, veuve de Léon Thomas Dumont, Armand Radoult, tous deux de Bernières-le-Patry et des époux Louis Paul Lelièvre et Eugénie Aimée Dumont, de Tinchebray au profit de la famille Huard pour le paiement d'une

- rente créée par Jean Prunier, marchand, de Bernières-le-Patry au profit d'Anne Patry, veuve de Jean Roullier, marchand, de Saint-Cornier en date du 11 novembre 1768 (9 mai 1884); Copie du contrat de rente; Lettre de Paul Lelièvre, adressée à son notaire E. Lechevrel, concernant l'affaire de la rente de la veuve Huard (30 novembre 1889)
- 1884 - 1889
- 4Z 87** Vente par expropriation de biens immeubles, situés à Bernières-le-Patry, saisis sur Louise Alice Dumont, épouse d'Adolphe Legrain, cultivateur, à la requête de Léon Gustave Dumont, Hyppolite Philippe Dumont, Marie Azelie Dumont et son époux Jules Armand Gallois acquis par Louis Paul Lelièvre, de Tinchebray, pour la somme de 4200 francs. (18 juillet 1900)
- 1900 - 1900
- 4Z 88** Convention entre Eugénie Aimée Dumont, veuve de Louis Paul Lelièvre, de Tinchebray et ses enfants Louis Charles Auguste Lelièvre et Marie Lelièvre, relative à la succession de leur père Louis Paul Lelièvre; Lettre de Louis Lelièvre adressée à son oncle, Amand Louis Lelièvre et relative à la succession de son père. (26 avril - 1er juillet 1908)
- 1908 - 1908
- 4Z 89** Acte de décès d'Eugénie Aimée Dumont, veuve de Louis Paul Lelièvre. (16 février 1911)
- 1911 - 1911
- 4Z 90 – 102** *Louis Lelièvre, fils de Paul Lelièvre.*
- 1889 - 1923
- 4Z 90** Accord entre Adrien Droulon et Emilie Droulon, de Bellefontaine, à Bernières-le-Patry et Louis Lelièvre, relatif au droit de rétablir les caniveaux d'un plant contenu dans le troisième lot ayant échoué aux époux Droulon. (24 août 1912)
- 1912 - 1912
- 4Z 91** Faire-part de décès d' [Amand] Louis Lelièvre, notaire, maire de Saint-Sever, prédécesseur de Louis Lelièvre à l'étude notariale de Saint-Sever. (23 décembre 1914)
- 1914 - 1914
- 4Z 92** Mémoire des travaux exécutés pour le compte de Louis Lelièvre par la maison Buffard, de Tinchebray. (1 août 1916)
- 1916 - 1916
- 4Z 93** Ensemble de pièces concernant l'affaire du pressoir de Bellefontaine opposant la famille Lelièvre, co-propriétaire d'un pressoir situé au village de Bellefontaine, à Bernières-le-Patry, aux époux Rabot, propriétaire du corps de bâtiments sur lequel se trouve ledit pressoir, afin que ledit pressoir soit réparé.
- 1920 - 1923

- 4Z 94** Correspondance adressée à Marie Delalande
1914 - 1914
- 4Z 95** Correspondance et factures d'artisans; programmes de fêtes à Saint-Sever.
1889 - 1912
- 4Z 96** Acte de décès de Claire Adrienne Onfray, mère de Marie Delalande, épouse de Louis Lelièvre. (20 octobre 1909)
1909 - 1909
- 4Z 97** Reconnaissance par Alice Delalande, religieuse, du Mans, de la propriété d'une maison située à Tinchebray à sa sœur Marie Delalande et que le capital de la rente Bernou de 100 lt/ a été affecté au service des messes à l'intention des familles Onfray et Delalande. (23 août 1912)
1912 - 1912
- 4Z 98** Constitution d'une rente de 150 francs/an consentie par Marie Delalande, épouse de Louis Lelièvre, ancien notaire, de Caen au profit de sa sœur, Alice Delalande, religieuse, de Caen (23 août 1912)
1912 - 1912
- 4Z 99** Convention entre Alice Delalande, religieuse, du Mans et sa sœur Marie Delalande, épouse de Louis Lelièvre, par laquelle, ladite Alice renonce à la succession de leur père, décédé le 24 février 1918, à l'exception de 25 000 francs que ladite Marie détend sauf si ladite Alice était amené à quitter la vie religieuse. (21 mars 1918)
1918 - 1918
- 4Z 100** Convention entre Alice Delalande, religieuse, du Mans et sa sœur Marie Delalande, épouse de Louis Lelièvre, par laquelle, ladite Alice renonce à la succession de leur mère contre une rente viagère annuelle de 2000 francs. (9 mars 1918)
1918 - 1918
- 4Z 101** Correspondance, liée à la succession
1909 - 1927
- 4Z 102** Note sur le décès de Léon Richard Delalande, décédé le 27 février 1918, père de Marie Delalande. (10 mars 1918)
1918 - 1918
- 4Z 103 - 104** *François Philippe Dumont, troisième fils de Thomas Louis Dumont*
1822 - 1833
- 4Z 103** Partage en trois lots de la succession d'Omer François Dumont entre ses neveux Jean, François Philippe et Amable Thomas Dumont, fils de feu Thomas. (3 décembre 1822)
1822 - 1822

- 4Z 104** Quittance du paiement de la somme de 800 francs fait par François Dumont au profit de son beau-frère, François Le Normand, pour la succession d'Omer François Dumont, prêtre. (19 septembre 1833)
1833 - 1833
- 4Z 105 - 106** *Amable Thomas Dumont, quatrième fils de Thomas Louis Dumont*
1839 - 1847
- 4Z 105** Accord entre Amable Thomas Dumont et les héritiers de feu Charles Dumont pour fixer la quote-part dans le prix du bail accordé audit Amable. (10 avril 1839)
1839 - 1839
- 4Z 106** Etat des inscriptions hypothèques d'Amable Thomas Dumont, de Bernières-le-Patry (26 janvier 1846 - 10 juillet 1847)
1846 - 1847
- 4Z 107 - 113** *Autres archives de famille*
1804 - 1912
- 4Z 107** Vente de la part indivise d'héritages reçu de son père Guillaume Lenormand, consentie par Louise Françoise Lenormand, fille de feu Guillaume et Jacqueline Le Teinturier, de Bernières-le-Patry, au profit de Gabriel Lenormand, maréchal, fils de feu Guillaume, de Bernières-le-Patry pour la somme de 776 francs. (5 brumaire an XIII)
1804 - 1804
- 4Z 108** Constitution d'une rente viagère de 45 francs consentie par Philippe Fresné, propriétaire, fils de feu Philippe, domicilié à Bernières-le-Patry, au profit de Madeleine et Julienne Maudit pour la somme de 300 francs (mention en marge de l'amortissement de la rente le 20 janvier 1821) (24 décembre 1816-20 janvier 1821); Bordereau de créance au profit de Madeleine Maudit contre Philippe Fresné (17 juin 1817).
1816 - 1821
- 4Z 109** Vente d'une petite portion de terre, nommée "le clos" situé à Bernières-le-Patry, consentie par Jean Caillon, cultivateur au profit de Michel Prunier, terrassier, de Rouen pour la somme de 150 francs. (18 mars 1836)
1836 - 1836
- 4Z 110** Obligations diverses d'Etienne Villeroy, de la paroisse de Presles; Legs d'Etienne Villeroy à sa servante Jacqueline. (18 juin 1876)
1876 - 1876
- 4Z 111** Lettre d'Albert Galodé sur l'adresse d'un monsieur Legot. (11 mars 1912)
1912 - 1912

4Z 112	Divers mémoires	1800 – 1900
4Z 113	Notes de Léon Lelièvre sur ses documents de familles	1936 - 1936
4Z 114 - 119	<i>Archives professionnelles de Louis Lelièvre, père de Léon Lelièvre, notaire à Saint-Sever</i>	1884 - 1902
4Z 114	Ensemble d'actes (28) passés par Louis Lelièvre, notaire à Saint-Sever, précédée d'une lettre d'Amand Louis Victor Lelièvre, en date du 8 octobre 1889, par laquelle il informe le préfet que son neveu, Louis Charles Auguste Lelièvre lui succède et d'une lettre dudit Louis Lelièvre, en date du 31 janvier 1889, mentionnant qu'il vient de prendre son poste de notaire.; Chemise vide de l'étude Lelièvre; deux cartes de visites Louis Lelièvre.	1889 - 1902
4Z 115	Correspondance 1888	1888 - 1888
4Z 116	Correspondance 1889	1889 - 1889
4Z 117	Correspondance (janvier-juillet 1890)	1890 - 1890
4Z 118	Correspondance (août-décembre 1890)	1890 - 1890
4Z 119	Correspondance sans date et pièces extraites de la correspondance.	1884 - 1897
4Z 120 - 146	<u>Première Guerre Mondiale</u>	1914 - 1954
4Z 120 - 129	Correspondance : lettres, cartes postales, photographies	1914 - 1916
4Z 120	Correspondance entre Léon Lelièvre et ses parents Louis et Marie Lelièvre	1914 - 1916
4Z 121	Correspondance entre Léon Lelièvre et Marcelle Lelièvre et Charles Aumont	1914 - 1916
4Z 122	Correspondance entre Léon Lelièvre et son grand-père Léon Delalande	1914 - 1916
4Z 123	Correspondance entre Léon Lelièvre et d'autres membres de sa famille	1914 - 1916

4Z 124	Correspondance entre Léon Lelièvre et M.Dalibert	1914 - 1915
4Z 125	Correspondance entre Léon Lelièvre et Jean Vernay	1914 - 1915
4Z 126	Autres camarades et correspondants	1914 - 1916
4Z 127	Correspondance de Marie Lelièvre	1914 - 1915
4Z 128	Correspondance de Léon Delalande	1914 - 1915
4Z 129	Cartes postales vierges première guerre mondiale	1914 - 1918
4Z 130 - 144	<i>Carte photo et photographies de Léon Lelièvre pendant la guerre</i>	1914 - 1916
4Z 130	Carte photo - Léon Lelièvre parmi les blessés d'Amiens	1915 - 1915
4Z 131	Carte photo - Léon Lelièvre parmi les blessés de Royan, à Pontaillac	1915 - 1915
4Z 132	Carte photo - Léon Lelièvre parmi les blessés de Royan	1915 - 1915
4Z 133	Carte photo - Léon Lelièvre parmi les blessés de Royan (7 fevrier 1915)	1915 - 1915
4Z 134	Carte photo - Léon Lelièvre parmi les blessés de Royan (11 fevrier 1915)	1915 - 1915
4Z 135	Carte photo - Léon Lelièvre parmi les blessés de Royan (18 avril 1915)	1915 - 1915
4Z 136	Photographie - Marcelle et Marie Lelièvre visitant Léon Lelièvre à Royan (avril 1915)	1915 - 1915
4Z 137	Photographie - Marcelle Lelièvre à Royan	1915 - 1915
4Z 138	Photographie - Malades de Royan	1915 - 1915

4Z 139	Photographie - Malades de Royan	1915 - 1915
4Z 140	Photographie - Malades de Royan	1915 - 1915
4Z 141	Photographie - Paralysie du bras suite à la blessure de Léon Lelièvre	1914 - 1914
4Z 142	Photographie - Bras de Léon Lelièvre après l'opération	1915 - 1915
4Z 143	Photographie - Malade de Royan (juin 1915)	1915 - 1915
4Z 144	Carte photo - George Le Hue de Saint-Sever tué en 1916	1916 - 1916
4Z 145	Manuscrit de L'Antagoniste, gazette des blessés illettrés, parodie de journal écrit par Léon Lelièvre; Edition de "Le Pistolet" journal des blessés de Royan (23 mai 1915); Imprimé du Discours prononcé à la distribution des prix du lycée de Bordeaux pa M.Thamin; Programme opéra-comique 20 juin 1915 à Bordeaux.	1915 - 1915
4Z 146	Coupures de presse	1914 - 1954
4Z 147 - 152	<u>Seconde Guerre Mondiale</u>	1939 - 1945
4Z 147	"Résistance - Libération de Caen 10 juillet 1944" : cahier rédigé par Léon Lelièvre au début des années 1960 compilant les notes prises pendant la seconde guerre mondiale, augmentée de correspondance et coupures de presse	1939 - 1945
4Z 148	Correspondance avec Marie et Marcelle Lelièvre	1942 - 1945
4Z 149	Autre correspondance pendant la guerre	1939 - 1945
4Z 150	Notes manuscrites prises pendant la guerre	1939 - 1945
4Z 151	Sauf conduits, laissez-passer et mobilisation du logement de Léon Lelièvre pour le logement d'officiers allemands.	1939 - 1944

4Z 152	Coupures de presse	1940 - 1954
4Z 153 - 154	<u>Autres documents personnels</u>	1887 - 1963
4Z 153	Carte d'électeur (1963), passeport (1937), carte de charbon (1921).	1921 - 1963
4Z 154	Faire-parts : communion, mariage, décès.	1887 - 1951
4Z 155	Antiquaire : carte de visite, publicités pour fauteuils, factures,	1920 - 1930
4Z 156 - 160	<u>Travail scientifique et d'érudition</u>	1910 - 1961
4Z 156	Lettre reçues et lettres de remerciements: Jean Maréchal, Ferdinand Gidon, Mme Gidon, M. Letestu, G.A Simon, Jean Barbaroux, Bibliothèque Bodléienne d'Oxford, Robert Howard Hodgkin (Queen's College d'Oxford), G.Paret, André Morice, Dr. Vauthey, G.Heintz, Raymond Tardif, Jean-Marie Louvel, René Mennevé, Lamontellerie, Henri Prentout, Auguste Davodel.	1921 - 1961
4Z 157	Notes, coupures de presse, manuscrits d'articles et chapitres (dont "A propos de quelques pièces mal déterminées au Musée des Antiquaires de Normandie", "Addenda Histoire de Saint-Sever"); Lettre et brochure de la société d'archéologie d'Avranches et Mortain; Dossier Pichet d'Etain du XVe siècle retrouvé dans l'Orne à Caen en 1930 : photos; Evènements caennais, coupures de presse : "La Foire de Caen, de sa création à nos jours", "Le Nouveau cinéma Select" (mai 1954), "Un monstre de mathématiques (Henri Poincaré à Caen) (mai 1954), "Décès de Charles Besnier" (mars 1960)	1920 - 1930
4Z 158 - 160	<i>203 cartes topographiques utilisées et annotées par Léon Lelièvre pour ses études sur les barres et marches sacrées.</i>	1910 - 1950
4Z 158	71 cartes de la Normandie	1910 - 1950
4Z 159	76 cartes d'autres régions	1910 - 1950
4Z 160	56 cartes d'autres régions	1910 - 1950

4Z 161 - 377	Cartes postales	1890 - 1958
4Z 161 - 272	Normandie	1900 - 1940
4Z 161 - 230	Calvados	1900 - 1940
4Z 161	Balleroy - Château et jardins	1910 - 1940
4Z 162	Bayeux - Le Viaduc et la Cathédrale se reflétant dans l'Aure	1910 - 1940
4Z 163	Bayeux - Maurice Métais, antiquaire	1910 - 1940
4Z 164	Bayeux - Vieille Maison Rue des Cuisiniers (par Emile Leroi, avec texte adressé à Lelièvre au dos)	1920 - 1944
4Z 165	Bernières-sur-Mer - Avenue du Château	1910 - 1940
4Z 166	Cabourg - Vue générale	1910 - 1940
4Z 167	Caen - Stand de Léon Lelièvre à l'exposition des Arts Appliqués	1922 - 1922
4Z 168	Caen - Souvenir du Tridum en l'honneur du bienheureux Jean Eudes, célébré à Caen 19-21 octobre 1909	1909 - 1909
4Z 169	Caen - Crue de l'Orne, 1er décembre 1910 - La rue Saint-Jean	1910 - 1910
4Z 170	Caen - Crue de l'Orne, 1er décembre 1910 - La rue Jean-Romain	1910 - 1910
4Z 171	Caen - Crue de l'Orne, 1er décembre 1910 - Le cours Sadi Carnot	1910 - 1910
4Z 172	Caen - Crue de l'Orne, 1er décembre 1910 - La rue de Vaucelles inondée	1910 - 1910
4Z 173	Caen - Chambre de Charles Lechevrel, ferronnier à Caen	1910 - 1930

4Z 174	Caen - Portrait de Charles Lemaître, poète	1910 - 1930
4Z 175	Caen - Portrait de Mr Pernet	1910 - 1930
4Z 176	Caen - Portrait de Charlotte Corday	1910 - 1940
4Z 177	Caen - Musée - Un Marché au XVIIIe siècle (Ph.Rousseau)	1910 - 1940
4Z 178	Caen - Musée - Le Cierge (Chartran)	1910 - 1940
4Z 179	Caen - Musée - Départ du Duc Guillaume (1066) (H.Debon)	1910 - 1940
4Z 180	Caen - Musée - Les funérailles de Guillaume le Conquérant (Forestier)	1910 - 1940
4Z 181	Caen - Musée - Les petits-Murs, vue du vieux Caen (Tesnières)	1910 - 1940
4Z 182	Caen - Musée - Bacchanale, Ecole de Rubens	1910 - 1940
4Z 183	Caen - Eglise de la Trinité Ancienne Abbaye aux Dames	1910 - 1940
4Z 184	Caen - Abbaye aux Dames	1910 - 1910
4Z 185	Caen - Hôtel Dieu (Ancienne Abbaye aux Dames) - Tombeau de la reine Mathilde	1910 - 1910
4Z 186	Caen - Le Lycée - La Chapelle	1900 - 1920
4Z 187	Caen - Le château - Porte de Secours	1900 - 1910
4Z 188	Caen - Le château - Porte de Secours	1900 - 1910
4Z 189	Caen - Eglise Notre-Dame de la Gloriette	1900 - 1910

4Z 190	Caen - Eglise Saint-Gilles - Portail du Xve siècle	1900 - 1910
4Z 191	Caen -La Place et l'église Saint-Pierre	1900 - 1910
4Z 192	Caen - Eglise Saint-Pierre	1900 - 1910
4Z 193	Caen - Eglise Saint-Pierre - Le chœur	1900 - 1910
4Z 194	Caen - Abside de l'église Saint-Pierre	1900 - 1910
4Z 195	Caen - Abside de l'église Saint-Sauveur	1900 - 1910
4Z 196	Caen - Ancien Hôtel de Valois	1900 - 1910
4Z 197	Caen - La Bourse	1900 - 1910
4Z 198	Caen - La tour des Gends d'Armes	1900 - 1910
4Z 199	Caen - Ancien Port de Caen, sous le directoire	1900 - 1910
4Z 200	Caen - Rue Porte-au-Berger	1900 - 1910
4Z 201	Caen - Rue Saint-Pierre	1900 - 1910
4Z 202	Caen - Bords de l'Orne	1900 - 1910
4Z 203	Caen - Bords de l'Orne - Passerelle	1900 - 1910
4Z 204	Caen - Bords de l'Orne - Arrivée des Sabliers	1900 - 1910
4Z 205	Caen - Vue générale	1900 - 1910
4Z 206	Caen - Vue générale	1900 - 1910

4Z 207	Caen - Vue générale prise de l'Abbaye aux Dames	1900 - 1910
4Z 208	Caen - Panorama de Caen prise des Carrières de Vaucelles	1900 - 1910
4Z 209	Caen - La reine Mathilde et ses Dames d'Honneur bordant la tapisserie de Bayeux	1900 - 1910
4Z 210	Clécy - Le déversoir de la Bataille	1900 - 1910
4Z 211	Clécy - La Route de Condé à Flers	1900 - 1910
4Z 212	Douvres-la-Délivrande - La Basilique	1900 - 1910
4Z 213	Fontaine-Henry – Château	1900 - 1910
4Z 214	Fontaine-Henry – Château	1900 - 1910
4Z 215	Fontaine-Henry - Château - Judith tenant la tête d'Holopherne	1900 - 1910
4Z 216	Hotot-en-Auge - L'église -Portail Sainte-Apolline	1900 - 1910
4Z 217	Houlgate - La route de Villers et vue sur Houlgate	1900 - 1910
4Z 218	Lantheuil - Le château de Manneville	1900 - 1910
4Z 219		1900 - 1910
4Z 220	Lisieux - La rue aux Fèvres, les vieux manoirs	1900 - 1910
4Z 221	Littry - Première machine à vapeur pour l'extraction du charbon	1900 - 1910
4Z 222	Malloué - Les collines de Normandie	1900 - 1910

4Z 223	Rocques - Eglise	1900 - 1910
4Z 224	Saint-Sever - Hallali d'un cerf à la maison forestière de Sienne	1900 - 1910
4Z 225	Saint-Sever - Hallali d'un cerf - étang du vieux Château	1900 - 1910
4Z 226	Saint-Sever - Hallali d'un cerf au village des Carreaux	1900 - 1910
4Z 227	Saint-Sever - Chasse	1900 - 1910
4Z 228	Saint-Sever - Notre-Dame de l'Ermitage	1900 - 1910
4Z 229	Souleuvre-en-Bocage - Viaduc de la Souleuvre	1900 - 1910
4Z 230	Vey - Le déversoir de la Lande et les Rochers des Parcs	1900 - 1910
4Z 231 - 248	Manche	1890 - 1911
4Z 231	Avranches - Terrasse du Jardin des Plantes, vue sur la Baie du Mont-Saint-Michel	1900 - 1910
4Z 232	Coutances - Eglise Saint-Nicolas	1900 - 1910
4Z 233	Coutances - Eglise Saint-Pierre, la nef	1900 - 1910
4Z 234	Ducey - Le château des Montgomery	1900 - 1910
4Z 235	Granville - Le Rocher des Anglais et la Plage à marée Basse	1890 - 1903
4Z 236	Granville - Le cap Lihou	1900 - 1910
4Z 237	Granville - La tranchée des Anglais	1890 - 1902

4Z 238	Granville - L'ancien pont de Bois et la Tranchée en 1840	1890 - 1910
4Z 239	Granville - Pécheuse de crevettes	1900 - 1904
4Z 240	Granville - Le port à marée basse	1890 - 1904
4Z 241	Granville - Les rammonneuses de sel	1900 - 1905
4Z 242	Granville - Grande Porte	1900 - 1910
4Z 243	Granville - L'église Notre-Dame	1890 - 1903
4Z 244	Granville - Le casino et la Plage à marée haute	1890 - 1903
4Z 245	Granville - La plage à l'heure des bains prise des Grèves	1890 - 1903
4Z 246	Mont Saint-Michel - Le réfectoire	1900 - 1911
4Z 247	Mont Saint-Michel - L'Abbaye - Le cellier	1900 - 1911
4Z 248	Saint-Pois - Cascade du Mont Robert	1900 - 1911
4Z 249 - 266	Orne	1900 - 1915
4Z 249	Bernières-le-Patry - Entrée du bourg par Tinchebray	1900 - 1910
4Z 250	Cerisy-Belle-Etoile - Vue générale	1900 - 1908
4Z 251	Cerisy-Belle-Etoile - La ruine de l'ancienne abbaye	1900 - 1908
4Z 252	Domfront - Les Rochers	1900 - 1910
4Z 253	Flers - Grille du château et l'Hôtel de Ville	1900 - 1910

4Z 254	La Lande Patry - Les Ifs millénaires	1900 - 1900
4Z 255	Mortain - Vallée de la Cance	1900 - 1900
4Z 256	Pont-Erambourg - Vallée de la Vère	1900 - 1908
4Z 257	Pont-Erambourg - Vallée de la Vère - Minoterie Deslandes	1900 - 1908
4Z 258	Pont-Erambourg - Vue générale	1900 - 1908
4Z 259	Pont-Erambourg - Les ponts et le Noireau	1900 - 1908
4Z 260	Sainte-Honorine-du-Fay - Les Hauts Vents	1900 - 1910
4Z 261	Saint-Quentin-des-Chardonnets - Lieu de pèlerinage	1900 - 1908
4Z 262	Saint-Pierre-d'Entremont - Le Moulin du Pelrat	1900 - 1910
4Z 263	Tinchebray - Vue générale	1900 - 1906
4Z 264	Tinchebray - Val de la Fontaine - Coteau de Beaulieu	1900 - 1906
4Z 265	Tinchebray - Intérieur de l'église Sainte-Anne	1900 - 1915
4Z 266	Tinchebray - Eglise des Montiers - Statue de Saint Véronique	1900 - 1915
4Z 267 - 272	Seine-Maritime	1900 - 1910
4Z 267	Petite Couronne - Maison de Pierre Corneille – Bibliothèque	1900 - 1910
4Z 268	Petite Couronne - Maison de Pierre Corneille - Salle de réception	1900 - 1910

4Z 269	Petite Couronne - Maison de Pierre Corneille - Salle de réception	1900 - 1910
4Z 270	Petite Couronne - Maison de Pierre Corneille - Salle du rez-de-chaussée	1900 - 1910
4Z 271	Petite Couronne - Maison de Pierre Corneille - Salle du rez-de-chaussée	1900 - 1910
4Z 272	Saint-Wandrille - Lavabo dans le cloître de l'abbaye	1900 - 1910
4Z 273 - 290	Autres départements	1890 - 1958
4Z 273	Auvergne - Saint-Nectaire - Le Dolmen	1950 - 1958
4Z 274	Charente-Maritime - Aulnay-de-Saintonge - Eglise romane du XIIe siècle	1950 - 1958
4Z 275	Charente-Maritime - Aulnay-de-Saintonge - Eglise romane du XIIe siècle	1950 - 1958
4Z 276	Charente-Maritime - Aulnay-de-Saintonge - Eglise romane du XIIe siècle	1950 - 1958
4Z 277	Charente-Maritime - Aulnay-de-Saintonge - Eglise romane du XIIe siècle	1950 - 1958
4Z 278	Côtes d'Armor - Dinan - Eglise Saint-Malo	1900 - 1905
4Z 279	Finistère – Roscoff – Rochers de Per-Haridy	1900 – 1920
4Z 280	Haute-Garonne – Toulouse – Portail de la Dalbade	1900 – 1913
4Z 281	Ile et Vilaine – Saint-Malo – Place Chateaubriand	1900 – 1904
4Z 282	Ile et Vilaine – Saint-Malo – La mare aux canetons	1900 – 1903
4Z 283	Ile et Vilaine – Saint-Malo – Casino, vu du remparts	1900 – 1903
4Z 284	Ile et Vilaine – Saint-Malo – Saint-Servan -Vue prise des remparts	

		1900 – 1904
4Z 285	Ile et Vilaine – Saint-Malo – L’Hôtel de Ville et la Cathédrale	1890 – 1902
4Z 286	Maine-et-Loir – Doué-La-Fontaine – Les Arènes – Les gradins	1890 – 1913
4Z 287	Rhône – Musée de Lyon – Statue de Mars	1920 – 1950
4Z 288	Rhône – Musée de Lyon – Ange de l’Annonciation attribué à Nino Pisano	1920 – 1950
4Z 289	Rhône – Musée de Lyon – Buste de C.Falconet	1920 – 1950
4Z 290	Sarthe – Vieux Mans – Maison de la rue des Chanoines	1900 – 1920
4Z 292 – 297	Autres	1900 – 1950
4Z 292	Jersey – The Devil’s Hole	1900 – 1912
4Z 293	Voile de mariée – Princesse Isabelle de France	1900 – 1920
4Z 294	Carte bonne année	1905 – 1905
4Z 295	Grande initiale A en tête de l’Apocalypse dans une bible de la Grande-Chartreuse, composée vers 1250	1910 – 1950
4Z 296	Buste romain	1900 - 1930
4Z 297	Cathédrale de Bâle – Chaire	1900 - 1930
4Z 298 – 377	Collection Normandes d'autrefois	1900 - 1920
4Z 298	1. Lisieux. Livarot, Cambremer	1900 - 1920
4Z 299	2. Lisieux. Mézidon, Saint-Pierre-sur-Dives	1900 - 1920

4Z 300	3. Lisieux, Orbec, Livarot, Mézidon	1900 - 1920
4Z 301	4. Vire, Vassy, Condé-sur-Noireau, Bény-Bocage	1900 - 1920
4Z 302	5. Trouville, Deauville, Villers-sur-Mer, Pont- l'Evêque	1900 - 1920
4Z 303	6. Trouville, Deauville, Houlgate, Dives, Cabourg	1900 - 1920
4Z 304	7. Trouville, Deauville, Villers sur Mer, Pont-l'Evêque, Blangy, Dives.	1900 - 1920
4Z 305	8. Honfleur, Villerville, Criqueboeuf	1900 - 1920
4Z 306	9. Bayeux, Grancamp, Asnelles, Vierville, Saint-Laurent	1900 - 1920
4Z 307	10. Bayeux, Arromanches, Port-en-Bessin	1900 - 1920
4Z 308	11. Asnelles, Ver-sur-Mer, Ryes, Trévières, Isigny	1900 - 1920
4Z 309	12. Bayeux, Tilly, Balleroy, Trévières, Isigny	1900 - 1920
4Z 310	13. Bayeux, Caumont, Tilly, Baleroy, Creuilly, Ryes	1900 - 1920
4Z 311	14. Bayeux, Isigny, Trévières, Balleroy, Tilly	1900 - 1920
4Z 312	15. Arromanches, Port-en-Bessin, Asnelles, Courseulles, Sainte-Honorine	1900 - 1920
4Z 313	16. Caen, Courseulles, Bernières	1900 - 1920
4Z 314	17. Caen, Luc-sur-Mer, Lion-sur-Mer	1900 - 1920
4Z 315	18. Caen, Evrecy, Villers Bocage, Aunay-sur-Odon, Thury-Harcourt	1900 - 1920

4Z 316	19. Caen, Thury-Harcourt, Bretteville, Bourguébus, Troarn	1900 - 1920
4Z 317	20. Caen, Saint-Aubin, Langrune, Luc-sur-Mer, Lion-sur-Mer	1900 - 1920
4Z 318	21. Caen, Hermanville, Ousitreham Riva Bella, Lion et Luc sur Mer	1900 - 1920
4Z 319	22. Isigny, Balleroy, Grandcamp les Bains, Trévières	1900 - 1920
4Z 320	23. Villers-Bocage, Caumont l'Eventé, Aunay-sur-Odon, Evrecy	1900 - 1920
4Z 321	24. Carentan, La Haye-du-Puits, Sainte-Mère-l'Eglise, Montebourg	1900 - 1920
4Z 322	25. Carentan, Saint-Jaan de Daye, Saint-Clair, Sainte-Mère-l'Eglise, Saint-Sauveur	1900 - 1920
4Z 323	26. Avranches, Brecey, Mortain, Pontorson, Sartilly, La Haye	1900 - 1920
4Z 324	27. Avranches, Le Mont-Saint-Michel, Ducey, Brecey, Juvigny, Sourdeval	1900 - 1920
4Z 325	28. Granville, Donville, Bréhal, Bréville, Briqueville	1900 - 1920
4Z 326	29. Granville, Saint-Pair, Gavray, Carolles	1900 - 1920
4Z 327	30. Granville, Saint-Pair, Bouillon, Carolles, Sartilly, La Haye--Pesnel	1900 - 1920
4Z 328	31. Granville, Villedieu, Gavray, Percy, Donville, Breville	1900 - 1920
4Z 329	32. Coutances, Périers, Montmartin, Blainville, Countainville	1900 - 1920
4Z 330	33. Coutances, Montmartin, Saint-Sauveur, Agon, Blainville, Cerisy	1900 - 1920
4Z 331	34. Coutances, Blainville, Agon, Marigny, Canisy, Cerisy	1900 - 1920
4Z 332	35. Coutances, Saint-Sauveur, Périers, Lessay, Saint-Malô, Créances	

		1900 - 1920
4Z 333	36. Coutances, Blainville, Coutainville, Saint-Sauveur, Lessay, Périers	1900 - 1920
4Z 334	37. Coutances, Gavray, Bréhal, Cerisy, Canisy, Marigny	1900 - 1920
4Z 335	38. Coutances, Périers, Saint-Sauveur, Gavray, Bréhal, Montmartin	1900 - 1920
4Z 336	39. Cherbourg, Valognes, Saint-Vaast-la-Hougue, Tourlaville	1900 - 1920
4Z 337	40. Cherbourg, Beaumont, Hague, Bricquebec, Barfeur, Barneville	1900 - 1920
4Z 338	41. Cherbourg, Jobourg, Equeurdreville, Octeville, Montebourg	1900 - 1920
4Z 339	42. Saint-Lô, Torigni, Saint-Clair, Canisy, Marigny, Saint-Jean de Daye	1900 - 1920
4Z 340	43. Saint-Lô, Torigni, Saint-Clair, Canisy, Marigny, Saint-Jean de Daye	1900 - 1920
4Z 341	44. Rouen, Elbeuf, Caudebec-en-Caux	1900 - 1920
4Z 342	45. Rouen, Sotteville, Darnétal	1900 - 1920
4Z 343	46. Rouen, Bois d'Ennebourg, Boos, Darnétal, Buchy, Clères	1900 - 1920
4Z 344	47. Rouen, Maromme, Duclair, Pavilly, Caudebec en Caux	1900 - 1920
4Z 345	48. Rouen, Yvetot, Caudebec, Elbeuf, Grane Couronne, Lillebonne	1900 - 1920
4Z 346	49. Rouen, Bois Guillaume, Petit et Grand Quedivilly, Clères, Saint-Saens	1900 - 1920
4Z 347	50. Rouen, Darnétal, Oissel, Maromme, Duclair, Saint-Etienne du Rouvray	1900 - 1920
4Z 348	51. Le Havre, Montivilliers, Harfleur, Sainte- Adresse	1900 - 1920

4Z 349	52. Etretat, Criquetot, Goderville, Rolleville, Fauville, Yvetot.	1900 - 1920
4Z 350	53. Le Havre, Yvetot, Montivilliers, Lillebonne, Bolbec, Harfleur	1900 - 1920
4Z 351	54. Fécamp, Etretat, Yport, Vaucottes	1900 - 1920
4Z 352	55. Dieppe, Berneval, Quiberville, Saint-Aubin	1900 - 1920
4Z 353	56. Dieppe, Le Tréport, Sainte-Marguerite, Varengeville	1900 - 1920
4Z 354	57. Dieppe, Offranville, Blacqueville, Yerville, Doudeville	1900 - 1920
4Z 355	58. Dieppe, Saint-Aubin, Veules-les Roses, Quiberville, Pourville	1900 - 1920
4Z 356	59. Dieppe, Le Polet	1900 - 1920
4Z 357	60. Dieppe, Varengeville, Sainte-Marguerite, Pouville, Offranville	1900 - 1920
4Z 358	61. Dieppe, Offranville, Placqueville, Longueville, Berneval	1900 - 1920
4Z 359	62. Dieppe, Neuville, Berneval, Touffreville, Oriel, Belleville	1900 - 1920
4Z 360	63. Dieppe	1900 - 1920
4Z 361	64. Dieppe, Envermeu, Sondinières, Aumale, Blangy	1900 - 1920
4Z 362	65. Dieppe, Veules-les-Roses, Veulettes, Saint-Aubin, Varengeville	1900 - 1920
4Z 363	66. Bolbec, Lillebonne, Caudebec en Caux, Yvetot, Saint-Romain	1900 - 1920
4Z 364	67. Bolbec, Caudebec, Yvetot, Fauville, Goderville	1900 - 1920
4Z 365	68. Saint-Valéry-en-Caux, Veules-les-Roses	1900 - 1920

4Z 366	69. Saint-Valéry-en-Caux, Ingouville, Blesseville, Veulettes.	1900 - 1920
4Z 367	70. Saint-Valery-en-Caux, Veules-les-Roses, Cany-Barville	1900 - 1920
4Z 368	71. Saint-Valéry-en-Caux, Ourville, Valmont, Doudeville, Bacqueville	1900 - 1920
4Z 369	72. Saint-Valéry-en-Caux, Veules-les-Roses	1900 - 1920
4Z 370	73. Saint-Valéry-en-Caux	1900 - 1920
4Z 371	74. Saint-Valéry-en-Caux, Les Petites Dalles, Saint-Pierre en Port, Les Grandes Dalles	1900 - 1920
4Z 372	75. Jeune femme du Pays de Caux	1900 - 1920
4Z 373	76. Une fête au Pays de Caux	1900 - 1920
4Z 374	77. Jeune Cauchoise	1900 - 1920
4Z 375	78. Une élégante du Pays de Caux	1900 - 1920
4Z 376	79. Alençon, Argentan, Mortagne, Domfront	1900 - 1920
4Z 377	80. Pont-Audemer, Bernay, Brionne, Beuzeville, Montfort-sur-Risle	1900 - 1920
4Z 378	Registre collection de faire-parts de naissance	1876 - 1911